

# *TRAILOVNÍK*

*2024*

**TRAIL PO LUŽNICI**

**Tábor – Židova strouha**



Když se řekne Lužnice, tak si tak nějak každý představí vodáka v kanoi, případně mu v paměti vyskočí nějaká ta vodácká písnička nebo příhoda ze sjíždění této řeky. A není čemu se divit. Lužnice je totiž tradiční vodáckou českou řekou. Když jsem se jednou takhle navečer hrabal ve svých mapách a přemýšlel kam vyrazit na další Trail, který by měl být v mé režii, naskočilo mi, že Lužnice by mohla být zajímavá i pěšky – a vůbec, přišla už mi být i trampsky tak nějak opomíjená. Pro mnohé by však mohla být zajímavá, protože v těchto místech ještě vandrem nebyli. I uložil jsem si tedy do paměti, že jednou ten vhodný čas přijde. A teď se zdá, že už se to blíží...

Tímto vám tedy předhazuji jednu z částí Táborska a vám už nezbyvá než si sbalit toulavé tele i boty z něj. Navíc, když už máme ty Traila stanoveny na přelom května a června (či přibližné době) už někdy bývá vedro jak kráva, takže v údolí řeky může být o poznání líp. Navíc už by na začátku vodácké sezóny měly být otevřeny mnohé osvěžovny v podobě vodáckých hospod, stánků s pivem a přinejmenším chladivých koupelí...

První věcí, která vás tu zaujme bude i překvapivý malý provoz. U vyhlášené řeky, navíc mezi dvěma velkými městy, byste mohli očekávat spíše nával a širokou cestu a tak možná budete příjemně překvapeni. Opak je pravdou – při mnoha úsecích řeky vede jen úzká pěšinka, na které není žádný velký extra provoz. Lužnice je spíš pro ty vodáky...

Letošní trailovník jsem pro nedostatek času pojal poněkud netradičně. Víím, že bylo zvykem, že s vámi kráčíím metr po metru, přičemž vás zasvěcuji do okolních krás.

Určitým způsobem tomu bude i nadále, nicméně budou stručnější. Pro začátek tedy na vědomí dávám, že místem společného setkání a zároveň startu první etapy je město Tábor, jedna z nejhezčích jihočeských destinací. Výhodné svou polohou, neboť se do něj snadno dostanou jak poutníci od jihu, tak i ti ze severu, čímž myslím od Prahy, potažmo přes Prahu ze severní Moravy. Spoje se tu křížují prakticky ob hodinu, takže v tom nevidím problém. Vydejme se tedy na cestu.

## *DEN PRVNÍ*



Tábor zná jistě každý, kdo ve škole absolvoval nějakou tu hodinu dějepisu, takže si myslím, že i když má město historii přebohatou, nemusíme se s ní příliš zatěžovat. Rozhodně nemám v úmyslu vláčet vás středem města po hlavní třídě zahlcené městskou dopravou. Jakožto bývalý „modropupkáč“ (jak bývají slangově nazýváni obyvatelé města) vás provedu lokalitami, které snadno

zvládneme. Myslím tím, že např. od nádraží se pohodlně za pár minut dostaneme na břeh rybníka Jordán a kudy povede naše další cesta.

Tak tedy JORDÁN. S trochou nadsázky by se dalo říci, že Tábor se nachází na jeho břehu. Když už šlapeme kolem něj, co si o něm říci? Patří ke koloritu města už od r. 1492 (snad si zapamatujete, že je to stejné datum jako „objevení“ Ameriky) kdy byla tato nejstarší údolní nádrž ve střední Evropě vybudována přehrazením Koštěnínského



(jinak též Tismenického) potoka jako zásobárna pitné vody. Ta byla prostřednictvím vodních mlýnů a dřevěného čerpadla čerpána do vodárenské věže 32 m vysoké – to je ta renesanční věž na horizontu – a odtud do kašen. Rybník má rozlohu asi 50 ha, hloubka činí až 14 m a dlouhý je asi 3 km. Z místa kde stojíme vidíme tak asi jen 1/3 jeho rozlohy. Původně se tu měly i chovat ryby, ale tyto nadměrné rozměry

nebyly pro tento záměr vhodné. Přesto je dnes znám jako revír s kapitálními úlovky. Pro obtížnost manipulace se stavidly nebyly jeho vody od r. 1830 do 2011 vypouštěny a odtékaly volně přes hráz populárním 18 m vysokým vodopádem v místě nad městskými sádkami se štíčí líhni. Ona sypaná hráz je 20 m vysoká a 284 m dlouhá a od r. 1753 po ní vedla císařská silnice do Prahy. Než se však k hrázi dostaneme, nezbyvá nám než projít podél zdi a plotu ohrazujícího přilehlou botanickou zahradu, která je součástí zdejší Střední zemědělské školy (mající do r. 1918 statut školy vysoké a svůj akademický

rozsah si tamní sbírky zachovaly doposud) a zajímavým místem a oázou klidu paradoxně nedaleko nejrušnější části města.

Táborská botanická zahrada byla založena r. 1866 a v České republice je druhou nejstarší takovou. Statut kulturní památky nese od r. 2000. Vstup do ní je po celý rok volně přístupný a najdete v ní i skalku, malé jezírko a tři skleníky. Na venkovních záhonech a uvnitř skleníků tam v současné době pěstují na 4 000 druhů rostlin! Semena odtud se pak vyváží na stovku vnitrozemských adres a dalších 400 míst po celém světě. Obdivovat tu můžete i



cizokrajné dřeviny. Jako klucí zblblí Foglarovými knihami jsme sem chodívali sbírat listy Ginga. Celé to místo by vás jistě oblažilo svým poklidem a relaxačními možnostmi.

Půjdeme kolem ní tak dlouho, dokud nebudeme procházet pod bytovými domy z 50. Let. Svým způsobem jsou také slavné – můžete se o nich dočíst v Černých baronech... spousta příhod z knihy se k Táboru přímo vztahuje. Na jejich konci nám pak nezbyvá než přeběhnout silnici a začít stoupat po schodech k secesní budově střelnice tyčící se



nad námi. Zaujme na první pohled. Vlastně je to původně sokolovna, ale táborští ji jinak než Střelnici nenazvou – ta byla přece v prostorách jejích zahrad. Budova kombinující novorenesanční a secesní sloh byla postavena v letech 1904 – 06 podle projektu L. Čížka. Její průčelí zdobí podobizny Tyrše a Fügnera. My odtud budeme pokračovat dále na náměstí a pak klikatými uličkami až

k vlastnímu táborskému hradu. Všude se nachází tolik významných a historických budov, že by jejich výčet zaplnil celý tlustopis. Máte-li však zájem, můžete si lecos nastudovat z internetu (stejně jako to činím já).

Původní táborský hrad, známější pod jménem Kotnov, byl od vlastního, husity založeného města, oddělen mohutnou hradbou a příkopem a měl v každém rohu jednu věž. Zachovala se však jen ta kruhová, s připojenou Bechyňskou bránou. Hrad Kotnov, zvaný údajně podle rytíře Kotena, což použil poprvé kronikář



Václav Hájek z Libočan, založil r 1270 král Přemysl Otakar II jako součást města Hradiště. Stál sice původně ve městě, ale nebyl s ním v kontaktu. Zničený Vítkovci ho

nechali Sezimové z Ústí ve 14. století obnovit a pak byl i součástí hradeb nově vzniklého Tábora. Postupem času zanikl a zůstala z něj jen současná dominanta města, typická mohutná, u nás nejstarší bateriová věž, 25 m vysoká. Doplňovala na svou dobu nesmírně moderní opevnění husitského města... přístupná je, ale museli byste vyšlapat 155 schodů.

Pokud si někdo myslí, že odtud budeme kolem vilek pokračovat dolů k Lužnici, tak je na velkém omylu. Naproti Kotnovu stojí malý gotický kostelík Sv. Filipa a Jakuba, původně připomínaný už v r. 1388 a sloužící jako hřbitovní kaple. Jedná se o nejstarší sakrální stavbu v Táboře. Byl pobořen za husitských válek a pak znovu obnoven v barokním



slohu. V r. 1744 byla kaple vypálena pruskými vojsky a během času pozbyla i funerální funkce. Při rekonstrukci v letech 1969 – 73 ze starého hřbitova pak vznikl propojením dvou sousedících, ale nepropojených hřbitovů (křesťanského a židovského) parčík. No... parčík... o rozloze 1,5 ha je vlastně třetím největším tábořským parkem. Jo, takhle také bolševici předělávali místa posledního odpočinku. Na starém hřbitovu spočívalo mnoho známých osobností – sochař J.V. Dušek, spisovatel J.F. Inovecký, básník Karel Vlasák, malíř Jan Vondáček, básník a duchovní Josef Kamarýt, herec ND Josef Šmaha... pohřben tu byl i manžel Boženy Němcové Josef Němec, který v Táboře dožil u syna Karla, zahradníka a učitele Zemské vyšší hospodářské školy. Jako rarita je zachován i jeho náhrobek, ale nikdy jsem ho nehledal. V každém případě je tu ale zachovalý krásný pomník - socha s názvem Vzdor.



My se pak vydáme Parkánech, už podle názvu součásti původního opevnění a teprve z nich pak svahem sestoupíme dolů k řece. Než tak ale učiníme, na samém konci je nám minout ještě jednu přírodní zajímavost. Je jí Granátová skála.... ale ne, nebojte se. S výbušninami to nemá nic společného. Je to jen geologicky zajímavý přírodní útvar, na kterém se v hojném počtu nalézají (možná bych měl spíše psát nalézaly, protože nenechavci už mnohé vydlobovali) rudé granáty, což je polodrahokam odborně zvaný pyrop, využívaný pro šperkařské účely. Mnohé rudé krystaly jsou již tedy odebrané a zůstaly po nich jen prázdné jamky v hornině. Větší část skály, dnes asi 23 m vysoké a 10 m široké, nacházející se na

posledním odpočívadle schodů, byla již v minulosti rovněž odtěžena a použita k výstavbě

okolních domů a cest a k vydláždění starých tábořských ulic. V dřívějších dobách tedy musela být mnohem větší a podle záznamů z 19. století se totožné výchozy nalézaly i na druhé straně řeky. Pamatují zde i naučnou tabuli, ale ta jaksi z důvodů vandalizmu zmizela.

Byť byly dříve samostatnou obcí, jsou Čelkovice (Tschelkowitz), do nichž vstoupíme po mostě přes Lužnici, dnes již jednou z městských částí Tábora. Vlevo proti proudu je známý Suchomelův ostrov s dnes již bohužel rozpadlým mlýnem a jezem... ale má dětská dušička stále vzpomíná, jak jsme se sem chodívali koupat a svádět boje s místními kluky, kteří měli pochopitelně toto území za své.

Název Čelkovice je prý zkomolenina... v nejstarších záznamech jsou prý uváděny Celkovice, od slova celek. Kdy byla osada založena není celkově doloženo, ale v r. 1307 patřily pražskému biskupství. Poté obec s pozemky zakoupil Jindřich I. z Rožmberka a připojil je k příběnickému panství. V r. 1437 ji pak Oldřich II. z Rožmberka postoupil obci tábořské. Jako jednu ze zdejších zajímavostí uvedu, že tu už zřejmě v r. 1268



založeny lázně, ve kterých se prý léčil i husitský vojevůdce Prokop Holý. Zdejší zřídla obsahovala vodu z železitých a sirnatých pramenů ze stříbrných dolů. Když půjdeme dále po proudu dostaneme se až k budově (dnes hotel Orea) v níž lázně sídlily. Mimochodem, stojí u jednoho z tábořských jezů nesoucích zajímavé jméno - Veselý jez. Klapával na něm Nový mlýn, dnes penzion. Není to nic pro naši kapsu a tak raději pojďme obdivovat směly oblouk betonového



mostu před námi.

Již koncem 20. let 20. století začala být silniční komunikace z Tábora, do té doby vedoucí na západ přes čelkovický most a serpentínami vzhůru k Horkám a dále do Bechyně a Týna n. Vltavou, za nevyhovující. V rozhodování o vybudování nové komunikace a tímto mostem se zasloužil tehdejší starosta města Václav Soumar a jistě také potřeby československé armády při plnění úkolů obrany státu. V r. 1933 bylo rozhodnuto a 1.7. 1934 začala výstavba podle vyjimečného konstrukčního projektu ing. Slavíka. Za 16 měsíců byl most dostavěn a 28.10. 1935 slavnostně otevřen. Až tedy pod ním budeme procházet, připomeňme si, že tato impozantní stavba tady stojí už hnedle 90 let. Pojmenován byl po



bývalém předsedovi československé vlády Antonínu Švehlovi, jen za časů komunistů byl přejmenován na most Sokolovo. Zbývá už jen dodat, že je 167 m dlouhý, oblouk je ve výšce 25 m nad hladinou řeky a protože vozovka stoupá pod sklonem 5%, je rozdíl výšky obou předmostí cca 8,5 m.

V podstatě by se dalo říci, že prakticky pod ním stojí kaplička s pramenem Sv. Eleonory. Její okolí je decentně upraveno, i s dřevěnou skulpturou žáby sedící na prameni. Jen ta voda, údajně radioaktivní a léčivá a svým způsobem mající vztah ke zdejším lázním, crčí z obyčejné trubky a cesta je pak více či méně podmáčená. Kapličku tu dal v r. 1877 postavit mlynář Theodor Brdlík.



Co je ale důležité je to, že po oné cestě vstupujeme do rozsáhlého (144 ha) lesoparku Pintovka, který jakoby byl předurčen k rekreačním toulkám, k nimž nabízí celou řadu značených okruhů. Místo s bohatou historií, zmiňované už v polovině 15. Století, má spoustu tajů, zákoutí a legend, s nimiž vás případně může seznámit naučná stezka. Jednou z nich je třeba i pověst o samotném záhadném názvu tohoto lesa, která bývala a dodnes by měla být varováním před krvelačnými orgiemi.



Když o velikonocích 1420 dobyli Husité sedleckou tvrz, neukrytý Oldřich z Ústí i se svou čeledí většinou zahynuli. Posledním zbývajícím šesti obráncům byla dána možnost – kdo přemůže ostatní, tomu bude zachován život. V bratrovražedném masakru zvítězil jistý Havel Pinta (hned druhý den začal ochotně přijímat z kalicha) a stal bojovníkem v tábořském vojsku. Údajně pak padl na jaře 1424 v bitvě u rybníka Krkavec (nedaleko Panských Dubének na Jindřichohradecku, kde bylo vojsko pod velením tábořského hejtmána Jana Hvězdy z Vícemilic během tažení na Telč poraženo okolní spojenou šlechtou. Pouze torzo Táboritů se přes Horní Cerekev probilo do Pelhřimova.

I po smrti Pinta za svou věrolomnost u Sedlece pyká. Po nocích jezdí po lese hýkajíc v ohnivém kočáře taženém dvěma páry koní. Zdálo se, že z něj není úniku. Jednou se ale jeden chudý dělník vrátil v noci z práce domů. Spatřil ono zjevení a v úleku také zahýkal. Vůz s hromovou ránou zmizel a od té doby se tu strašidlo neukázalo. Podle historiků se název Pintovka uvádí poprvé roku 1444 (...“lúka za Pintovkú v lese...“) a Pinta prý byl dokonce sám majitelem lesa.

Po celém tom velkém lese lítat nebudeme, pro naši potřebu stačí pobřežní pěšina, která nás provede kolem Pokorných jezu, s ostrovem, základnou TJ Lužnice Tábor a půjčovnou lodí a jen o kousek níže stojí hospůdka U Ježka s chatami na pronajmutí a starým lomem (Bože, jak tam jsme se vyřádili...)



To vše jsou ale nepodstatné drobnosti. Ovšem tam nahoře, na skále, to je jiná. Sami

vidíte, že to panorama tvoří 10 věží na kostele a kaplích kolem ambitu. Počet věží má znázorňovat 10 prstů sepjatých na rukou modlící se panny Marie. Jistě už jste zaslechli alespoň něco o poutním areálu v Klokootech. A právě ten, alespoň z pohledu, si teď ty vysoké barokní bány můžete prohlédnout. A já se přitom pokusím ty vaše vědomosti o



něco rozšířit. Než k tomu ale přikročím, dám vám pár vědomostí o obci samotné.

I Klokoaty, ač jsou dnes rovněž součástí Tábora, bývaly samostatnou obcí. Založeny byly Vítkovci na počátku 13. století a první písemná zpráva o nich je z r. 1220 v souvislosti s Vítkem z Klokoat, prapředkem pánů z Landštejna, který zde postavil tvrz. Tu po něm zdědil jeho syn Ojř z Klokoat a Lomnice a po jejím zániku ves získali páni z Rožmberka,

kteří ji připojili k příběnickému panství. V r. 1420 ji od Rožmberků koupil bohatý tábořský měšťan Petr z Růže a po smrti jeho dcery Kateřiny připadly v r. 1469 Táboru. Narodil se zde kronikář a spisovatel Jan Tábořský z Klokoatné hory, který se r. 1552 stal správcem tehdy již proslulého staropražského orloje.

Zdejší kostel Nanebevzetí panny Marie je jako farní uváděn r. 1361 a jeho zasvěcení panně Marii je datováno 1369. V jižních Čechách je významným poutním místem. Váže se k němu středověká legenda o tom, že se dětem pasoucím dobytek ve svahu nad řekou zjevila panna Marie. Na místě tohoto zázraku se pak u studánky postavila kaple a její



přestavbou pak vznikl i kostel. Ten byl za husitských válek zničen a na faře bylo roku 1421 na příkaz Jana Žižky upáleno několik desítek osob ze sekty Adamitů. Ti zdejší se dokonce odklonili od „čistých“ orgií (muži a ženy mezi sebou) a Petr Kániš tu začal prosazovat homosexualitu. Není divu, že to už se zajíдалo i bratru Žižkovi a tak asi 70 buzíků ugriloval na zdejším pahorku.

V r. 1547, kdy už byly Klokoaty

v majetku Tábora, byla kaple rozšířena do podoby kostela k němuž byly r. 1661 přistavěny další dvě. V r. 1676 město Tábor prodalo Klokoaty za 4 000 kop řádu Benediktinů, jejich představený – Didaco di Convero – zahájil v r. 1701 výstavbu nového poutního chrámu, která skončila až r. 1730, kdy jej spravovali Benediktini z rakouského kláštera v Melku. V období baroka vyvrcholila obliba poutí a tak i sem mířily tisíce poutníků. Za komunistů byla tato tradice porušována, přesto v r. 1980 došlo k zavěšení osmi nových zvonů (dnes je jich 11).





V současnosti jsou poutní tradice obnoveny na svátek Nanebevzetí panny Marie (15.8.) a jejich cílem je obraz panny Marie Klokotské na hlavním stříbrném oltáři od pražského zlatníka Františka Seitze. Samotný obraz namaloval v r. 1636 Andrej Burger. I ostatní vybavení kostela je převážně barokní. Nedlouho po přestavbě sem roku 1744 vtrhli Prusové, kostel byl vojskem znesvěcen (Prusové byli protestanti) a areál poškozen. V r. 1950 byli zdejší duchovní správci násilně odvelečeni a klášter zrušen. Dnes opět slouží původnímu účelu a působí zde řád Oblátů.

Pod Klokoty, kousek dále po proudu, míjíme další jez s na pravém břehu stojícím Kvěchovo mlýnem. S pohonem na spodní vodou je zván rovněž Žákovským či Papírenským. Stál tu již před r. 1550, tehdy jako poddanský. V 16. století tu hospodařila rodina Malých (zvaných Výrkové), ale už r. 1606 ho za 450 kop míšenských koupil Václav Kvěch. Roku 1887 mlýn vyhořel a po opravě k němu v r. 1891 přibyla i pila. S přestávkou v letech 1950 - 90 (dobře víme proč) jej původní rodina vlastní dodnes a objekt slouží i jako elektrárna (od r. 1995) s kaplanovou vrtulí a čistírnou odpadních vod.



Není tu mezi mlýny samotný. V pořadí dalším je po necelém kilometru mlýn Benešův. Stojí při jezu, který se řadí k suchým jezům bez vody. Je to proto, že téměř všechnu nadrženu vodu Lužnice odebírá elektrárna s pěti kaplanovými turbínami. Chudáci vodáci pak musí přenášet jez vlevo podél propusti, místo toho aby si vychutnali dříve hezký peřejnatý úsek. Ty dnes vystřídaly jen smutně trčící kameny ve vyschlém říčním korytě. Dodnes je zachován cejch udávající výšku hladiny v nadjezí, tedy to,



jak vysoký může mlynář jez mít. Je zajímavé, že spád Lužnice je v tábořském úseku téměř 7 m... to musela být nádhera když tu ty jezy nebyly. Kdybyste ale cejch

hledali tak máte smůlu, je ukryt pod hladinou. Mlýn opět patří ke skvostům údolí, funguje i jako penzion a někdy, podle nálady, i jako trampská a vodácká hospoda. Na to je však lepší se nespoléhat a navíc jsme na opačném břehu. Pokud je vám stavba něčím povědomá pak vezte, že je to jedno z míst kde se natáčel vodácký seriál Proč bychom se netopili.

Benešův mlýn, kdysi Bendulák, postavil r. 1855 Alois Firstar, r. 1884 byl v držení mlynáře Benduláka (Venduláka) a neznámo kdy pak přešel do majetku Benešových, kteří vybudovali cestu nad mlýnem. Podle letopočtu vytesaného na kamenné opěrné zdi se tak stalo asi r. 1912, kdy se údolí začalo více turisticky navštěvovat. Beneš, který jak se zdá se vhodně na mlýn přizpůsobil, si to tady docela užíval. Paní Benešová vedla pestrý společenský život, lidé za ní jezdili až Prahy. Mlýn vzkvétal, byl tam krásný altán, skalka, půdní vestavba s nádherným výhledem... Benešovi byli i první mlynáři, kteří v Táboře vlastnili nákladní auto a ve městě svůj vlastní obchod. Z pohledu konkurence byly tyto věci velkým plus v podnikání. Za II. WW bylo už zase potřeba mlýn rozšířit, bohužel tím došlo k jeho záhubě. Byl technicky přeinvestován a vodní kolo nestačilo pro všechna nainstalovaná zařízení. Já si jej pamatuji z let šedesátých, kdy už tu bývalo jen malé hospodářství a pobíhala tu jen drůbež a koťata. Naštěstí přišla zanedlouho léta



devadesátá a objekt byl zachráněn...



Jestli už jste se dost vynadivali, je třeba pokračovat dále. I tak se stále budeme setkávat s různými zajímavostmi. Cestou už jsme potkali chodu žáby, čerta, zajímavé tu jsou i četné skalní útvary. Třeba zrovna tenhle úsek, pod kterým právě po kamenité pěšině procházíme. Říká se mu Jelení skok. I k němu se vztahuje jedna z místních pověstí. Je to ta o myslivci, který v těchto místech honil jelena. Pronásledované zvíře z ní skočilo a spadlo do Lužnice, ale neublížilo si. Myslivec se tudíž domníval, že skála není vysoká. Skočil proto za jelenem, ale zabil se. Na této skále pak byl



nad údolím řeky vztyčen kříž.

Vás ale nejspíš bude lákat ta hospoda na protějším břehu. Snad si někdo říká, že by se tam dalo i doplavat. Nezoufejte, dočkáte se. Už bych vám asi mohl prozradit, že je to cíl dnešní etapy a místo pro zalátování. Přemísťovat se jako Harry Potter ale nikdo neumíme a tak nám nezbyvá než nadále pokračovat v nastoupeném kursu až k Vlčímu dolu. To místo poznáte snadno. Je



tu přístřešek s dřevěnou sochou skřítky. Jednu z dřevěných soch pohádkových postav, které nás cestou provázejí...

Především je tu ale rokle s kaskádovitě padajícím Větrovským potokem, který se zde vlévá do Lužnice. Nese jméno po vlčích, kteří se tu kdysi vyskytovali tak hojně, že se vyplatilo na ně líčit tzv. vlčí jámy. Dnes už si nemusíte dávat pozor, kam šlapete.



Kdybyste se po potoce a po červené značce vydali vzhůru, došli byste až do Větrov s rozhlednou Hýlačka. Před pár lety sice vyhořela, ale byla v nové podobě obnovena, takže pokud byste snad někdy jeli náhodou okolo....

Údolí samotné se může zdát být někomu ponuré, ale jako mladí skautíci jsme si tu u větrovských kaskád stavěli první kempy a pokud vím, stahovali se sem i táborští trampí.

Měli jsme to za humny a přitom krásná divočina. Já jsem vám ale slíbil hospodu a konec cesty, tak sebou hod'te...

Nejprve překročíme obloukovou betonovou lávku – podrobněji vám o ní něco řeknu až zítra, abyste se měli na co těšit (ale stejně vím že si to přečtete dopředu) a ... ano, jak jste dobře pochopili, po té malé silničce vyrazíme naopak proti proudu zpět. Ten penzion, který míváme, se jmenuje Riviera a byl to vyhlášený post místní smetánky. Takový v lesích utajený šmajchkabinet. Je dobré to vědět, nejdůležitější ale je,



že jsme dorazili na Harachovku, kde na konci dnešní etapy dáme spočinout tělům znaveným dlouhým putováním jak po železnici, tak pěšmo. A pořádně zapít setkání, protože jsme na místě vyhledávaném jak turisty, tak i cyklisty či vodáky i všemi ostatními, kteří se chtějí a napít v atraktivním prostředí v malebném údolí Lužnice. Tento kemp pod Tábořem patří k nejkrásnějším a nejvyhledávanějším.

V roce 1895 začala po levém břehu Lužnice vznikat turistická stezka do Příběnic. Ano, ta po ní pošlapeme zítra dále a pojmenovali ji po místodržícím hraběti Harrachovi. Dokončena byla o čtyři roky později a v červnu 1901 při ní byla nedaleko odtud postavena i besídka se zřízenou lednicí a přístěnkem pro pohodlnější výčep, která však

v 50. letech 20. století zanikla (kolem ruin jsme procházeli, ale asi je málokdo z vás rozeznal, jak už si je příroda přetvořila k obrazu svému). V 60. letech pak byla proti ní, tedy na tomto břehu postavena restaurace nová, která skončila za divoký privatizace v 90. letech. Na dlouhý léta tu pak chcíp pes a vypadalo to, že to celý spadne bezdomovcům na hlavu. Byla by ale škoda nechat takové místo nechat ležet



ladem a tak byly zbylé trosky po r. 1999 přestavěny a zmodernizovány. Dnes tu mají celoroční provoz (tedy i zimní), jen se tu v těch pošmourných měsících konají zvěřinové, kachničkové a zabijačkové hody. Uvidíme, co nabídnou nám. Z doslechu vím, že tu mají výbornou kuchyni, za přijatelné ceny... což ovšem píšu ještě v době než dojde díky naší moudré vládě k navýšení DPH. Posedět bychom mohli přímo v restauraci, na terase nebo přímo na břehu řeky. Zájem



hostů tu bývá nezřídka takový, že provoz moc zavírací dobu nedodrží.

Přímo proti lokálu je na louce u řeky kemp kde si můžeme postavit hnízda, případně v noci odbíhat na WC. K Harachovce mohu dodat ještě to, že je – jak už jsem řekl – oblíbena mezi vodáky a to jak rekreačními, tak i těm co ovládání lodí provozují jako sport. Mezi těmi kameny v řečišti – jimž se mimochodem říká Sloní



stádo –se totiž konají závody ve vodním slalomu. Původně se na Lužnici jezdily pod

Benešovým mlýnem (s vyjímečnými přestávkami) už od r. 1968. Původní trať se totiž stavěla na provalené části jezu a její obtížnost se odvíjela od vodního stavu řeky. Natrati tudíž nebyla nouze o zajímavé technické pasáže a k popularitě závodu neméně přispívala i atraktivnost místa v malebném údolí. Jenže po rekonstrukci jezu a po stavbě vodní elektrárny se muselo hledat náhradní řešení a tak byla trať posunuta níže po proudu, k Harachovce. V letech 2008 – 09 zde došlo k úpravě části koryta řeky, bylo vybudováno několik hrázek a tak mají vodní slalomáři opět místo, kde mohou zkoušet svou zručnost.

## ***DEN DRUHÝ***

Po krátké, leč vydatné snídani, vyrážíme opět do stopy. Slíbil jsem vám něco o historii Harachovské lávky, zde ji tudíž máte.

Lávka přes řeku Lužnici stávala v těchto místech už od r. 1920, tehdy známá pod jménem Thanabauerova. I dnes se jedná o lávku pouze pro pěší, o železobetonovém oblouku v délce cca 47 m. Záměrem postavit ji se zabýval KČT v Táboře delší dobu, ale stále nebyla vyřešena



finanční stránka věci. Při posledním usnesení se v r. 1919 komise shodla na tom, že bude stačit lávka dřevěná na zděných pilířích. I tento záměr však přesahoval finanční možnosti odboru. Naštěstí se v témže roce nabídla správa želečského velkostatku, že potřebné dříví věnuje, bude-li lávka postavena u Harachovy besídky. Nabídla byla s povděkem přijata a tesařský mistr Florian ji za 40 000,- Kč předal k používání 21.11.1920.

Nazvána byla lávkou Thanabauerovou, na počest zasloužilého člena KČT, vrchního inspektora technické kontroly Antonína Thanabauera. Za použití lávky bylo tehdy vybíráno 10 a pak 6 haléřů.

Už na jaře 1922 však plující ledy poškodily ledolamy i jeden nosný pilíř lávky. Při jarních táních 1925 pak byl poškozen další sloup. Opravy provedené mistrem Florianem sice lávku zachránily, leč i při odchodu ledů po tuhé zimě 1928 – 29 přestal být přechod



přes lávku bezpečný a hned v r. 1929 musely být cele vyměněny táním ledu poškozené nosné sloupy a rovněž dřevěné nosné trámy byly nahrazeny železnými traverzami. Opravována byla i podlaha a tak v podstatě vznikla lávka úplně nová. Té zasadila smrtelnou ránu povodeň

v březnu 1940, kdy byla celá stržena nárazy příplavených chat a stromů unášených rozbouřenou řekou. Dobrovolní dárci začali okamžitě posílat příspěvky... jen Živelní odbor zemský poskytl 110 000,- , ovšem vezmeme-li v potaz, že se tak stalo za války, bylo zřejmé, že se nová stavba jen těžko uskuteční. Navíc, jednalo-li se o už třetí rekonstrukci. Prodat se nemohlo ani železo vytahané z řeky, protože obchod se železem



nebyl za války volný. Mezitím přišel na svět projekt ing. Dr. Štěpána Ješe, který navrhoval lávku sice v současném místě, ale ze železobetonu a pouze o jednom oblouku klenoucím se nad řekou (díky tomu pak po dlouhých letech přečkala lávka i povodně v r. 2002). Původní železo posloužilo k přelití na železobetonářské pruty a přibývalo i peněžních darů nepřislušném kontě... vystal však další

problém. Cement z Berouna měla dodat firma Brázdil Aleš dráhou, ale několik dní předtím Němci na železnici zakázali přistavovat vagony – leda k účelům vojenským. A

opět pomohla šťastná náhoda v podobě několika volných nákladních aut, které ty metráky materiálu přepravily. Na betonování lávky se pak horečně pracovalo, aby se vše stihlo do zámrazu. V květnu 1941 byla nová lávka slavnostně předána veřejnosti. Jen v r. 1944 jí natřeli zábradlí šedivou válečnou barvou a to se opakovalo ještě několikrát. Jinak



v podstatě slouží přemostění dokonale dodnes a přes tuto legendu se dostaneme na druhý břeh i my.

Vydáme se odtud opět po červené stezce, která nás povede kolem Lužnice zhruba 7 km úsekem , na kterém se můžeme kochat nádhernou přírodou. Jen ta cesta nepatří mezi ty nejpohodlnější – místy je to úzká kamenitá pěšina, naštěstí ne s výrazným převýšením.



Je vedena po kamenitých terasách, prolámána skalami, ale i opatřena mostky a lavičkami. Provázet nás budou četné skalní útvary, ale i potoky a potůčky a sami poznáte, že tento úsek z Tábora do Bechyně i dál (kam snad v pořádku dorazíme) patří na celé Lužnici k těm nejkrásnějším. Právem je prvním českým držitelem evropského certifikátu kvality Leading Quality Trail Best of Europe – což je vlastně takové evropské Unnesco. A že je to tu i pěšky úchvatné, to věděli už naši předkové, kteří tu s přispěním hraběte Harracha v r. 1895 vyznačili jednu z prvních turistických tras v kraji vůbec.

Cesta byla nazvána Harrachovou, na počest tehdejšího vlastníka větší části půdy po níž cesta vede a který na její zřízení opět přispěl značnou částkou peněz i věnováním dříví. Tehdejší milovníci toulavých bot těžce nesli, že je toto překrásné údolí skoro nepřístupné a snažili se, aby tyto partie byly světu opět „objeveny.“ Jak ale sami vidíte, práce na tom musela být značná. Mnohde skaliska sahala až do vody a bylo je nutno prolámat a prostřílet. Náklady na úpravu stezky byly tudíž značné. Největší zásluhu o zřízení této cesty měl pokladník odboru KČT Jan Domečka, který jí věnoval všechn svůj volný čas. Trávil na ní celé dny, ba týdny, mnohdy se ani nevracel domů a inicioval i četné sbírky. Za to byl již 5.5. 1897 pořádán k jeho počtě večírek a vzdán mu dík i tím, že když byl pak na cestě zbudován i krytý altán, nesl od 24.7. 1901 jeho jméno. Možná se zasníte při představě, jak tu na počátku 20. století odpočívaly dámy s galantním doprovodem, ale altán časem smetla velká voda a vzpomínky na Jana Domečka, který se tolik zasloužil, odnesla s sebou. Možná by se na něj zapomnělo docela, kdyby tu nezbyl nápis vytesaný do skály. A čas odnesl i to památné datum 13.7. 1899, kdy byla stezka odevzdána veřejnosti.



Ve stopách těchto otců turistiky se nyní vydáváme i my. Tešte se na hluboké, strmé údolí porostlé starými hlubokými lesy, klidná zákoutí i vodu šumící a valící se přes kameny a jezy s romantickými starými bílými mlýny. Jen kouek po proudu můžete



hned spatřit jeden z nich, nesoucí jméno Kvěchův.

Mlýn byl nazýván i Žákovským a míval provalený jez, který kdysi býval příjemným zpestřením plavby po Lužnici. Po několik desetiletí umožňoval průjezd přehledným jazykem na pravé straně a krátkou peřejí, kterou zvládli i začátečníci. Dnes opět velkou část řeky spolkně elektrárna a tak v létě bývá často bez vody. Pod ním, na pravém břehu, začíná chatová oblast vedoucí prakticky až k soutoku s Raštským potokem (i na něm jsou pěkné kaskády, byl jsem tam...), což je i místo kde má svou haciendu i kamarád Krapítek z tábořské T.O. Svobodná stezka. Zkusíme ho tu přes řeku vyvolat?

Dalším v pořadí je mlýn Matoušovský, s šikmým jezem s pozvolnou spádnicí a šlajsnou spořádaně uprostřed. Jestli někdy poplujete snad vám pomůže i rada,

že za normálního stavu vody je sjízdný. Mlýn, zvaný též U Kobrzků, už dnes pochopitelně nemele, ale stejně jako jiné je vybaven kaplanovou turbinou a vyrábí elektrický proud. V jeho komplexu se sice nachází krásná hospoda, ale pro nás je spíše podstatnější že he bohužel na druhém břehu. Takže pokud se chce někdo osvěžit, může si vymáchat nohy v řece nebo až budeme překonávat Slapský potok a další bezejmenné potůčky. Jeden z nich je zajímavý tím, že na něm při dostatku vody vzniká 3,5 m vysoký vodopád. Tak vám nevím – pokud bychom ho chtěli vidět asi by muselo lejt a tak si raději dáme zajít chuť. Další podobný úkaz (pokud přeplavete řeku) můžete hledat naproti při ústí Vlášnického potoka. Ten je ovšem jen 1,5 m vysoký, zato pod ním ještě následuje půlmetrová kaskáda. Vlášnický potok samotný je od r. 1956 přírodní památkou. Proč to? Předmětem ochrany je zachovalé, hluboce zaříznuté až kaňonovité údolí s lokalitou Pérovníku pštrosího –já bych řekl nějaký kapradiny, který ti pomůžou vytrít si zadek. Je to tam obtížně přístupné a bez jakýchkoliv cest. I tady se nachází skalní masív, pojmenovaný – jak jinak – Jelení skok, na který navazuje samotné temeno zalesněného vrchu se zbytky valů někdejšího slovanského hradiště Dražice.

Od Tábora až po Bechyni stojí budovy spousty mlýnů, jeden byste však marně hledali. Je jím Bredův mlýn, předtím také nazývaný mlýn U Vaňků. Podle záznamů skončil jeho provoz koncem 20. let minulého století a následně byl zbourán i jez neboť město Tábor, které bylo vlastníkem mlýna i jezu tady nechtělo dál nic udržovat. Zůstalo tedy jen jméno a několik táhlých peřejí. A ty nás jakoby navádí k další zvláštnosti na této trase. Musíme si ale dávat pozor. Cesta se tu újí tak, že připomíná madeirské levády a člověk musí zvýšit pozornost, zvláště když je vlhko a tak to po bukových listí šeredně



podkluzuje. A to ještě nejsou všechny problémy. Když už se cesta může zdát být stereotypní, najednou... najednou BUM a je tu skála.

Ta byla jednou z velkých a výrazných komplikací už při stavbě, kdy komplikovala zdolávání trasy pod Bredovým mlýnem. Původně zde byly z našeho směru vytesány vysoké schody a na straně druhých se muselo sestupovat po úzkých dřevěných a tak se raději začalo uvažovat o zřízení ochozu. Tomu však



nepřála provedená sondáž. Skála byla příliš měkká a tak i to byl důvod, proč dali raději realizátoři přednost



vyvrtání tunelu. Jeho stavba se setkala i s pochopením veřejnosti, i když přišla na tehdejších 43 500 zlatých. Přesto, i když byl tunel prostrílen a provrtán 9.12. 1938, upravovací práce musely být provedeny až na jaře 1939 a pak – bohužel v důsledku

německé okupace – nemohl být slavnostně předán veřejnosti. Původně zde byla umístěna i pamětní bronzová deska, ale za okupace, kdy se Říší hodil každý kousek kovu, musela být



odstraněna a na původní místo se už nevrátila. Ten dvaatřicetimetrový tunel teď značně ulehčuje cestu putujícím, kteří by jinak museli stoupat a zase klesat nebo Candátí skálu, jak je nazývána, složitě obcházet...

A to už se blížíme místu, které nám připomene nelehké začátky nudismu v Čechách. Dnes už si na naháče nemusíte dávat pozor, Žanek Žižkůj s nimi zatočil, ale

v 15. století sídlili přímo na ostrově uprostřed Lužnice. Za ta staletí, kdy se koryto řeky značně změnilo, z něj už mnoho nezbylo, dodnes je ale nazýván ostrovem Adamitů. Ti považovali ostrov, oddělený od okolního světa vodou za jakýsi pozemský ráj a duchovní útočiště, v němž se uskutečňuje nebeské království a kde mohli už v přítomném čase prožívat budoucí věk i stav prarodičů v ráji.

A i když jsme se ve škole učili, že Adamité byli středověkou sektou, kupodivu to není tak docela pravda. Ještě před několika lety přineslo sčítání lidu šokující výsledky. Podle nich jsou pátou nejpopulárnější církví v Čechách a vytlačili dokonce Církev husitskou! Ano, stojaté vody české náboženské scény zasáhl – samozřejmě při přerozdělování



majetku – nový fenomén. Po nečekaném úspěchu Rytířů Jedi z hvězdných válek, což je ale spíše recesistické hnutí, najednou vznikla i Československá církev adamitská, řadící se prý mezi reformní křesťany. Inu... když jsou ve hře vlivní lidé a majetek, jde najednou všechno. Takže až na ulici potkáte naháče, není to exhibicionista, ale věřící. A já jen doufám, že od chvíle, kdy jsem si o nich v novinách přečetl článek, tato rádoby církev zesnula na úbytě a tiše se rozplynula. A jestli od státu dosáhli nějakého vyrovnání? Já bych jim nic nedal. Když chtějí mít holý prdele, mají je mít!

Ve skutečnosti ale Adamité byli středověkou sektou radikální části husitů, jejichž příslušníci se vymykali i morálním standartům své doby, např. praktikováním nahoty.



Jejich vznik ovlivnilo očekávání Husitů pojících se k r. 1420. Když očekávaný konec světa nenastal, mnozí vystřízlivěli (pozor – v duchovním slyslu), ne však všichni. Část, vedená Martinem Húskou a Petrem Kánišem se radikalizovala, odmítali přítomnost Krista ve večeři Páně a víno a chléb brali jen jako symboly (...“svátost oltářní jest jen škvarek a motýl...“). V Táboře místo eucharistie zavedli hody Agapé, které se začaly zvrhávat v sexuální orgie. Postupně tak vyvolali odpor umírněného tábořského



křídla, byli vyhnáni a usadili se na ostrově u Příběnic. Zde dochází k prvním projevům adamitství (...“nazí běháchu ve víře, že šaty jsou jen důsledkem Adamova pádu...“). Svoboden prý není ten kdo užívá šaty, zejména kolem beder. Odmítali jakoukoliv vzdělanost, což zdůvodňovali tím, že mají Boží zákon zapsaný ve svých srdcích, neexistuje nebe a peklo, ale pouze dobro a zlo, že

není nutné se modlit, že církev je zbytečná a že Bůh je všude a Duch svatý je dokonalejší než Kristus. Vzhledem k dnešní době by se to možná dalo brát za docela podnětné názory. Jinak to ovšem bylo s tím, jak organizovali svou obec a také... jak to říci ve slušnosti... svým životním stylem bez konvencí:

*„K divným obřadům scházeli se mnozí a jiní běhali úplně nazí. To všechno proto, že nemajíce mnoho umu se příliš postili a pomátli se na rozumu. Chtěli, aby jim Bůh zjevil vůli svou a zatím se stali obětí d'áblovou.“*

V dubnu 1421 toho měli dost i na Táboře. Poslali na ně Žižku, který je rozehnal a ty co pochytil pak upálil v Klokotech, jak jsme si už říkali. Na smrt prý šli vesele a s úsměvem, řkouce že prý ještě téhož dne budou s Kristem na nebesích. Ty zbytky co uprchly pak Žižka dorazil 21.10. 1421 u Hamru na Lužnici. Ve svých listech pražanům a ostatním pak o nich napsal:

*„Všichni, muži i ženy, svlekše se nazí okolo ohně tancovali a k tanci píseň Desatera přikázanie jsú zpívali, potom u ohně stojíce jeden na druhu hleděli a měl-li který muž růšce (tedy oděv), ženy jeho ztrhaly řece: Vypusť vězně a daj mi ducha svého a přijmi ducha mého... a tak každý s leckterús a každá s leckterýms jsú hřešiti běželi, ale prvé se v sodomských žádostech rozněcovali...“*

Co se však nahoty týče, zajímavá je doložená zpráva o tom, že jednoho dne šest Adamitů přesvědčilo faráře kdesi v vesnici, aby jim podal eucharistii – a když je přivedl do kostela, zabili ho a svátost zhanobili. Je tedy jasné, že tito muži museli být oblečení, poněvadž nahým lidem by kněz eucharistii nepodal, ale ani nepustil do kostela. A pokud byli Adamité oblečení při přepadu kostela, těžko si představit, že by se nazí vydali vypálit celá městečka jako Veselí, Stráž či Kardašovu Řečici. Tam všude se mohli



setkat s ozbrojeným odporem, proto se pravděpodobně vydávali na výpravy chránění zbrojí. Takže jejich nahota mohla být venkoncem rituální. Co se ovšem dělo pak když se svlékli je věc jiná „... i děvčička nejmenší, kterouž k sobě přijali, musela porušena býti a s nimi smilniti...“ To asi Adamity veřejnost proti sobě popudilo nejvíc a tak už říjen 1421 ukončil krátké a tak rozporuplné dějiny takřečených Adamitů. Inu, s čím kdo zachází... ovšem pověst Adamity přečkala. Pozdější

francouzští protestanti (Isaac de Beausobre) dokonce tvrdili, že žádní Adamité neexistovali a že všechno co se o nich říkalo byly jen výmysly, jimiž si katolíci usnadňovali boj proti náboženským sektám Pikartů. Ovšem na každém šprochu... Postihnout dnes celou pravdu je nemožné, ale ať už byla nahota v sektě pojímána jakkoliv, můžeme ji mít za skutečnost nepochybně prokázanou. V každém případě si



katolíci místo i celé jeho okolí stále bedlivě hlídají. Jak jinak si vysvětlit fakt, že stezka po níž kráčíme je součástí Svatojakubské poutní cesty? Držte se červené a dojdete až do Santiaga de Compostella. Já to vidím tak, že poutníci tu šlehnou okem svým a v cíli pak referují zda je tu vše v pořádku.

My si na naháče pozor dávat nemusíme, o to pozornější bychom však měli být při zdolávání ochozu, který je odvážně zavěšen přímo na příběnické skále. A hele, už jsme u něj...

Jak už jsme si řekli, značná náročnost výstupu po skalách přímo pod Příběnice vedla na jednom místě k prokopání tunelu a na druhé... nu, vidíte sami. Vypadá to jako



ferrata, ale není to ferrata. Je to prostě jen ochoz, aleo bezpečnost se bát nemusíte. To dříve, to byla jiná. Jeho podlaha byla dřevěná a umístění ochozu na severní (jinak to nešlo), tedy stinné straně skály nevysoko nad vodní hladinou, způsobovalo zahnívání dřeva i korozi konstrukce, což si vyžadovalo takřka každoroční opravy. KČT Tábor neslo finanční náklady, práci obstaral

velkostatkář Vodňanský. Roku 1940 poškodily železnou konstrukci jarní ledy, které ze skály vytrhaly železné podpěry. Zvláště velkou pohromu pak způsobila zácpa ledu v r. 1947, kdy byla polovina lávky stržena, dobové schody odnesla voda a zničeny byly i některé další železné části. Přes obavy z uskutečnění (pánbůh chraň!) uvažovaného projektu přehrady, která by zatopila lužnické údolí, získal odbor u pana Vodňanského pochopení a ten nechal ochoz opravit na vlastní náklady. O rok později, když nastoupili komunisti a rozkulačili mu majetek, už by tak štědrý nebyl.



Po r. 1950, kdy převzal do správy restauraci pod hradem podnik Silon a která později sloužila i s ubytovacím zařízením rekreatantů z podniků z Teplic, byl ochoz opravován uživateli rekreačního střediska.

Větší práce však prováděny nebyly a proto pak bych ochoz po řadu let ve špatném stavu. Dokonce v takovém, že musel být v r. 1992 z bezpečnostních důvodů uzavřen. I vznikla zde poté konstrukce nová i s novým umístěním, prozíravě zapuštěným do skály o celý metr výše než původní, přičemž náklady byly hrazeny s Fondu cestovního ruchu. Od r. 1994 se tudíž používá ochoz nový, jehož konstrukce pak dokázala oddolat i srpnovým povodním v roce 2002 a při občasných výměnách podlahy je dodnes funkční. Nebojme se, protože vzápětí budeme odměněni tím, že po jeho překonání prakticky hned vstupujeme do příběnického podhradí, což mám v plánu jako další místo vhodné k odfrknutí, protože je tu penzion s restaurací.

**Příběnické předhradí s restaurací vzniklo nejspíše už někdy před rokem 1243 a v první polovině 14. století začalo sloužit jako opevněné podhradí příběnic, který byl středem rozsáhlého rožmberského panství a důležitým panským hradem jižních Čech. Situováno bylo za druhou hradní branou v říčním zákrutu Lužnice, přibližně 200 m pod ostrožnou se samotným hradem. Podle významného archeologa prof. Augusta Sedláčka býval latrán spojen se druhým břehem mostem, jehož pilíře v 19. století za nízkého stavu**



vody v řece viditelné. Tam, na druhém břehu, stával menší hrad Příběničky, dnes již zaniklý, který, až na terenní relikty a drobné fragmenty, tvořily s podhradním městečkem součást sídelního komplexu. A ani ten most nebyl přímo u brány, ale u vysokých hradeb. Jednalo se o rozumné bezpečnostní opatření – každý se zde musel otočit a z hradeb mohli zakročit proti tomu, kdož nepřicházel s dobrými úmysly.



o rozumné bezpečnostní opatření – každý se zde musel otočit a z hradeb mohli zakročit proti tomu, kdož nepřicházel s dobrými úmysly.

Příběničky vznikly asi v 1. polovině 13. století a za zakladatele hradu bývají nejčastěji považováni Rožmberkové. Není však jasné, jaký by k tomu měli důvod a proto existuje hypotéza, že vlastním stavitelem byl sám panovník, který tak chtěl vyvážit rostoucí moc Vítkovců. Tomu ale zase neodpovídá použitý typ hradu a skutečnost, že ze stejného důvodu nechal postavit nedaleké Hradiště – posléze předané táboritům.



První písemná zmínka pochází z r. 1324, snad od Vítka a Voka z Prčice, ovšem největší slávy se hrad pravděpodobně dočkal v r. 1369. Tehdy došlo k dělení pozůstalosti po Joštovi I. z Rožmberka na dvě části. Levý břeh s hradem Příběnice získal Oldřich I. z Rožmberka, zatímco pravou s Příběničkami Petr II. z Rožmberka a Jan I. z Rožmberka.

Jelikož však oba zemřeli bezdětní, získal statek Jindřich III. z Rožmberka, Oldřichův syn. Tím došlo ke znovuspojení a oba statky dále sdílely společné osudy.

Zřícenina Příběniček je obtížně dostupná. Leží mimo značené turistické trasy a z druhého břehu sem nevede žádný most. A jaké že zbytky byste tam mohli najít? Oválné jádro dvoudílného hradu mělo asi původně jednu věž a trojprostorový palác.



Před hrádkem se nachází poměrně rozlehlá plocha, kterou mohli při obléhání zřítit Husité a využívat ji jako vojenský tábor. Ale jak říkám, za prohlídku to nestojí.

Jiné je to ovšem s prohlídkou vlastního hradu Příběnice. Tam rozhodně stojí za to vyrazit. Nedaleko sice stojí informační tabule, nabízející stručný výklad všeho, co by vás mohlo zajímat, ale

pro ty z nás, kteří již trpíme chorobou starého Alzheimer, ještě jednou shrnu všeobecná fakta.

Tak především – Příběnice jsou zříceninou hradu, jedné z mála gotických pevností nejen v jižních Čechách, ale v republice celkově, které ve 13. století svým rozsahem, kvalitou provedení i obvodovou zástavbou směle konkurovaly hradům královským. Jak sami vidíte, hrad stál na výrazné ostrožně obtékané meandrem Lužnice a byl v držení významného rodu Vítkovců. Stejně jako protilehlé Příběničky jsou za zakladatele považováni Vítek z Prčic se svým bratrem Vokem I. z Rožmberka, kteří jsou uvedeni jako majitelé v r. 1243.

Po smrti Jindřicha I. z Rožmberka získal r. 1310 hrad jeho syn Petr I. z Rožmberka, přezdívaný Kajcíník. Jako druhorozený syn (starší bratr padl s Janem Lucemburským u Kresčaku) toptiž nastoupil do cisterciáckého kláštera ve Vyšším Brodě a teprve po smrti svého bratra obdržel od papeže dispens, aby se mohl ujmout rodového majetku – tedy i Příběnic. Zde započal s výraznou přestavbou, během níž vznikla i hradní kaple. Byl v ní obraz Matky Boží, který pak sloužil jako předloha k podobnému obrazu v chrámu v Klokotech. Zemřel r. 1347 a jeho synové Petr II, Jan I., Oldřich I. a Jošt I. z Rožmberka si rodový majetek rozdělili mezi sebe. Hrad tehdy spravoval purkrabí Přibík z Vyšetic.



Oldřichův syn Jindřich III. z Rožmberka projevoval jako celá řada českých pánů silnou antipatii k českému králi Václavu IV. Patřil k Panské jednotě, která se pak v r. 1394 odhodlala proti panovníkovi k otevřené vzpouře. Když se král vracel z hradu Žebrák (tam jsme také byli, to se nám



ty Traily pěkně prolínají, co?), tedy – když se vracel z Žebráku zajali jej a odvezli internovat do Prahy. A antož se jim zdálo, že je to moc nóbl kriminál a že by král mohl být osvobozen svým bratrem vévodou Janem Zhořeleckým, vzali jej na cesty. První zastávka s pobytom ho čekala právě tady, na Příběnicích... a když se jim i ty zdály být už profláknuté tak šup s ním do Krumlova a pak dokonce až za hranice, do Rakous na hrad Wildberg.

Další významnou etapou v dějinách hradu, dokonce bych řekl velevýznamnou, byla doba Jindřichova syna Oldřich II. z Rožmberka. Ten byl zpočátku přívržencem Husitů, dokonce jim na svých panstvích dovolil kázat a přijímat podobojí. Vzhledem k nebezpečné blízkosti radikálního Tábora ale raději později přešel



na stranu katolíků, husitské kněze vyhnal a dokonce se pokusil Tábor oblehnout. Táborité to okomentovali: „*Nejprve jenom kulhal, ale nyní ochuravěl na duchu.*“ Obléhání města nedopadlo v jeho prospěch. Pomoc z Prahy přišla rebelům včas a on sám stačil sotva utéct. No bodejt', že se vztekal a kde se jen hnuli nechal polapit všechny kališnické kněze které načapal a kromě Příběnic je šoupnul do věží i na Choustníku a Helfenburku (... i tam jsme byli na Trailu...).

A teď bych si dovolil doporučit přečíst si Jiráskovo Proti všem. Jedním z uvězněných kněží na Příběnicích byl Václav Koranda a tomuhle Vašíkovi se nějak podařilo ve věži



dostat se z klády (korupce kvetla vždy a všude) a vzhledem k nastávajícím událostem si žalárník svou nedbalost ani neodskákal jak by si zasloužil – a dějiny by se mohly možná ubírat jiným směrem. On k tomu všemu totiž dokonce osvobodil i další vězně a ti pak spolu s tím strážným, starým Odolenem, který pochopil odkud vítr začíná foukat a přidal se k nim, poslali do Tábora k hejtmanu Zbyňkovi

z Buchlova pro pomoc. Jasnáčka, že potom táboriti hrad snadno dobyli. Zkuste se bránit když vám vaši bývalí zajatci hážou na hlavy trámy, kameny a kdejaké svinstvo. To se na obranu moc nesoustředíte. Rožmberští ze Soběslavi dorazili až ve chvíli kdy už – obrazně řečeno – husité přebírali klíče od brány.

Útočníci získala na Příběnicích obrovskou kořist, protože řada církevních institucí, spoléhaje se na pevnost hradu, sem ukryla mnoho cenností. Lapli tady i opata milevského kláštera i s berlou a aby si vojsko něco užilo, tak taky nějaké ty jeptišky... a

co hlavního – titulárního nikopolského biskupa Heřmana z Mindlegheimu, který ještě v r. 1417 (ač z donucení) Husitům světil jejich kněze. Přesto nebo snad právě proto, mu to bylo platný jak nebožtíkovi brusle. Byl odsouzen k smrti a hozen do řeky aby se utopil. No, v ornátu se blbě plave a on to asi stejně neuměl. Jediná voda, kterou do té doby poznal, byla ta svěcená. Pro páně Oldřicha to musela být bolestná rána. Možná ani ne tak ztrátou majetku, ale spíš prestiži mocného velmože. To víte, první šlechtí po králi a nechá si vybrat trezor. Stal se tak Husitům nepřitelem ještě urputnějším. Koranda pak po boji přestal sloužit mše a pouze kázal. Obával se prý, že mohl v boji někoho zabít a nevěděl jak by pak u pánbíčka



obstál.

Z dalších významných mužů co bručeli v hradním lapáku jmenujme třeba Menharta z Hradce, ale i Bohuslava ze Švamberka. Taky zajímavá postava – zarytý husitobijce, kterého se kališníci zmocnili při obléhání jeho hradu Krasíkova a strčili do lapáku, kde čekal až ho císař Zikmund vyplatí. Jenže se tak jaksi nedálo a když viděl, že je pro vladaře jen vzduch, tento šlechtic obratem „prekabátil“ a stal se horlivých

vyznavačem kalicha. A po Žižkovi dokonce druhým hlavním tábořským hejtmanem. Dlouho si ale novou kariéru nebudoval a záhy se připojil k vojsku nebeskému.

K vítězství a prohrám pak docházelo na obou stranách. Trpěla tím nejen panství, ale nejvíc to odsírali obyčejní sedláci. Ale ani Husité naštěstí nevydrželi vítězit věčně a nepomohlo jim ani když si, podle pověsti, po Žižkově smrti potáhli buben jeho kůží, aby nepřátelům Boží pravdy i nadále naháněli strach. Nějak to ale nefungovalo. V r. 1434 dostali na prdel u Lipan, pak ještě pár podobných výprasků a v r. 1437 už sotva odolávali rostoucímu rožmberskému tlaku. A ak byla v témže roce uzavřena mírová smlouva mezi Rožmberky a husitským knězem – hejtmanem Bedřichem ze Strážnice. Její součástí bylo i to, že všechny statky měly být vráceny Rožmberkům, s výjimkou Příběnic a Příběniček, které měly být srovnány se zemí. A tak se i stalo. Po r. 1667 byl hrad, už jako součást kostnického panství uváděn v zemských deskách již jako zbořený.





Rozhlédneme-li se kolem sebe, co vidíme? Rozsáhlou zříceninu, která v době své největší slávy musela působit velice impozantně a demonstrovala moc Vítkovců, kteří byli po celou dobu vlastníky hradu, který chránil jejich zboží. Dnes je neukryto v lese. Z latránu a městečka tu vidíme jen poměrně vysoké části hradeb a zbytky domů. Prostranství uprostřed sloužilo jako rynek.

I těch pověstí, které se o hradu vypráví je poměrně dost. Tak třeba:

Dva lidé se na květnou neděli vydali k hradu. Potkali černou ovci (ne, nebyl to nikdo z našeho trampského společenství) která je dovedla až na místo kde byli dva černě oblečení muži a probírali se hromadou peněz s pokladem. Vše to hlídal velký černý pes Jakmile hlídači pokladu spatřili oba pocestné, tak je strašili hroznými způsoby až oba z lesa utekli. Jeden zešlel a druhý do smrti nepromluvil...



připomínající řinčení řetězu ajak byl zvědavý, tak se vydal dál. A zase – dva černí chlapi a poklad. On se jich ale nelekl a chtěl si vzít jeden peníz na památku. Zarazil ho však hlídací pes peníz mu vzal. Myslivec zdrhal domů s myšlenkou, že se nazítří vrátí a poklad najde. Nenašel ale ani to místo.

Na hradě byl vězněn král Václav IV a za trest prý ho nechal po svém propuštění pobořit. Hradní zvon přitom propadl do země. O mnoho let později tam děvče sekalo trávu a srp se jí do něčeho zapletl. Ozvalo se zazvonění a žena vykopala ze země zvon. Jak se polekala tak zaklela, zvon se skutálel do řeky přitom hlasitě zvonil: „Václave, Václave, pamatuj, pamatuj.“ Na dně řeky je prý dodnes.

Na Příběnicích se nacházel i další poklad – stříbrné talíře. Místní myslivec cestou na hrad došel ke studni a ty stříbrné talíře viděl ležet na dně. Také jadrně zaklel a stříbro bylo fuč.

Dva pytláci nevěřili pověstem, že na hradě straší a chodili k vodě pytláčit. Najednou slyšeli zvláštní dupot, tudíž předpokládali, že je to srnec a cíhali na něj. Zvíře doskákalo

až k nim a postavilo se na zadní. Jaké bylo jejich překvapením když mělo rohy a dlouhý ocas. Nic jim ale neudělal a pokojně odešel.

Hajný a pasák se domluvili, že půjdou brzy ráno pást dobytek. Potkali ženskou postavu a hajný se pustil do vyhrožování, že pokud neuhne z cesty, bude zle. A bylo. Ženská postava se ho nezalekla, do cesty mu vstupovala neustále, až dostal strach. Neměla ruce ani nohy a pohlávala nad zemí. Po kohoutím zakokrhání dočista zmizela.

I vydejme se spolu vzhůru za tajemstvím vrchu posetého po celé ploše středověkými troskami. Přístupová cesta k hradu vedla od jihovýchodu. Nejprve prošla předhradím chráněným příkopem a valy, potom překonala druhý příkop a my po ní vstoupíme do čtyřdílného jádra hradu. Nad příkopem stojí částečně dochovaný, u nás neobvyklý osmiboký bergfrit s 3,5 m silnými zdmi.

Cesta dále pokračuje podél západní strany hradu dlouhým parkánem na první nádvoří, kde se dochovaly zbytky čtyřhranné věže. Je možné, že zde také stála dosud nelokalizovaná hradní kaple Sv. Vojtěcha. Na nádvoří se pak uděláte čelem vzad a průjezdem v palácovém



bylo třetí nádvoří s neznámou zástavbou a za ním nádvoří čtvrté, se zmíněnou osmibokou věží, doplněné v 15. století dvěma hranolovými baštami, které spolehlivě kontrolovaly pohyb na řece pod sebou.

Až se dost vynadíváme na to kdysi přechodné bydliště Václava Korandy a jeho smečky, snadno si spočítáme, že v nohách máme už cca 10 km a odpočívající u zdejší chaty, kterou nechal vybudovat sám hrabě Harrach, se můžeme rozhodnout, jak budeme po občerstvení pokračovat. Zda pokračovat dál anebo své kroky stočit nahoru k cca 5 km vzdáleným Malšicím k vlaku na první elektrické trati Františka Křížika (ale ještě ses ní setkáme). To byste ale moc ochudili. A jak! No, asi rovnou prozradím, že nám zbývá zhruba poslední kilometr příjemné procházky, abychom klidným tempem dorazili k cíli našeho dnešního šlapání. Je jím jez u Bejšovcova mlýna.



křídle vstoupíte na malé střední nádvoří obklopeném ze všech stran palácovými křídly. Nádvoří stranu podpíraly opěráky, které mohly nést pavlač zajišťující propojení mezi reprezentačními místnostmi. Na jih od paláce





18. století. Řemeslem se tu postupně zabývali mlynáři Bejšovec, Hlava, Šifer, Parma, Mrskoš a posledním panem otcem byl Doubek. Mlýn se třemi koly spolu s pilou převzala v r. 1930 jeho vdova Anna Doubková. Té nakonec komunisti v r. 1952 odebrali živnostenský list s oddůvodněním, že už více než 6 měsíců neprovozuje živnost. V současnosti je mlýn vybaven

Bejšovcův mlýn o dvou budovách stojící na levém břehu je vzpomínán v urbáři želečského velkostatku v r. 1677, ale bude jistě starší. Uvádí se, že „Jan Bejšovec platí úroků a též je povinen vrchnosti jednu kopu špalku zadarmo zřezati a jednoho vepře vykrmiti.“ Mlýn je nepřetržitě uváděn i na vojenských mapách od konce



francisovou turbinou o výkonu 30 kW.

Ten jez není sám o sobě zajímavý. Jeden jez stejně jako druhý. A jak bývá na Lužnici zvykem i tady je šikmo lomený, se šlajsnou při pravém břehu. Ta bývá zavřená, ale říční vlci jej snadno za rachotu lodního dna sjedou po spádnici.



To byla jen taková všeobecná informace. Pro nás je daleko podstatnější, že je tu k dispozici hned několik kempů a hospůdek – kemp Country, kemp Saloon Lužnice, Lužničanka... Myslím, že tady bychom se mohli usadit a učinit další zápisy v pivních deníčcích. Nějaký flek pro přespání se tu jistě najde taky.



# DEN TŘETÍ

Dnes nás v plné řadě čeká nově vybudovaný zalomený jez Suchomel, který rovněž odebírá řece velkou část vody a tak je úsek bez vody pod ním dlouhý asi 100 metrů. Je přístupný z obce Bečice – sympatické pro Sdružení Černý ofce jak svým názvem, tak obecním znakem s beraní hlavou. Původně poddanský mlýn zde stojící má hned několik zvláštností. Katastrálně patří pod obec Slavoňovice, která leží

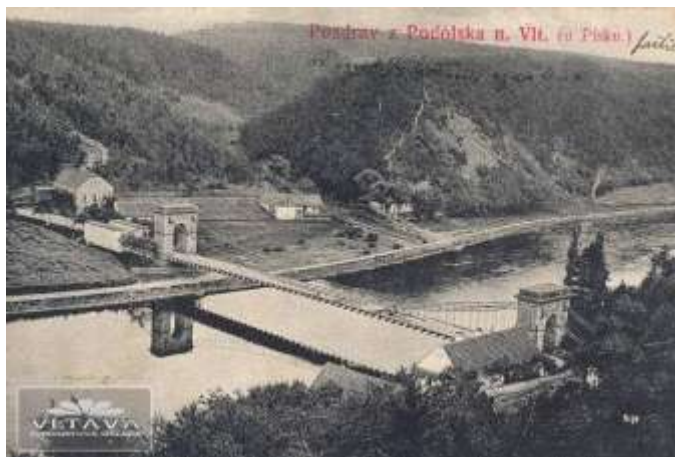


na protějším břehu asi 1,5 km od řeky a první zápisy v matrikách z konce 17. století (1691) by bylo třeba hledat až ve vzdálené Plané nad Lužnicí, což je 15 km. Ke mlýnu patřila i pila a technologii na konci provozu poháněla vodní turbína. Jako poslední majitel je tu uváděn Karel Vodňanský. I tomu bylo 21.5. 1952 odebráno živnostenské oprávnění. Datum, kdy poté mlýn vyhořel není známo, ale stát tu zůstaly jen holé zdi. Až v r. 2013 bylo



vydáno povolení k provedení úprav, které se týkaly zejména přestavby turbínového domku, ale i mlýn dostal novou střechu.

Asi další věcí která vás zaujme je ta, že i když to tu za chvíli bude kvůli chatám vypadat jako na Slapech, není tu nijak velký provoz. A to ani poté až dohráčíme k silničce ze Stádlce do Dobřejic. Konec konců mělo by být pondělí a Lužnice je přeci jen spíše pro ty vodáky. Ale ani na vodě ještě není v tuto dobu nijak husto, oproti letním měsícům. Ale ty stovky vodáků, které tudy proplouvají, jistě jako my obdivují ten největší místní skvost, ke kterému vás za chvíli dovedu. Není to daleko a vlastně by to měl být jeden ze zlatých hřebů dnešní etapy. Jak říkám... narazili jsme na silničku a tak po ní pokračujeme dále až k odpočinkovému místu s křižovatkou turistických tras, kde si



můžeme plně vychutnat dochovaný řetězový sedlecký most. Jistě tuto zajímavou technickou památku znáte alespoň z obrázků.

Empírový řetězový most, postavený podle plánů ing Snircha a Gassnera, který je v České republice posledním exemplářem svého druhu, je ojedinělý nejen u nás, ale i v Evropě. Byl jediným mezi Týnem

n. Vltavou a Prahou, což mimochodem také hodně zkomplikovalo ústup Němců k Amíkům. Jeho konstrukce se skládá ze čtyř řetězů, které jsou uspořádané do dvou dvojic. Aby byl most pevnější a stabilnější, jsou řetězy uloženy na dvou kamenných branách 10,5 m vysokých o půdorysu 4x9 m. Široký je 6 m a 157 m dlouhý, železné části





váží 100 tun a nemimořádně vyhledávaný poutníky všeho druhu. Jeho historie se začala psát už v r. 1847, kdy se jeho stavby ujala českobudějovická firma Vojtěcha Lanny. Když byla v r.2020 Orlická přehrada hodně, hodně

odpuštěna, mohl jsem se procházet po zbytcích jeho bývalých základů i silnice tehdy tam vedoucí.

Původně byl vystavěn přes řeku Vltavu v Podolsku, na strategické obchodní cestě vedoucí z Tábora do Písku v místech, kde kdysi býval starý přívoz. Svou funkci plnil tak spolehlivě, že zde setrval dlouhých 113 let



a dosloužil až v r. 1960, kdy byl před napuštěním Orlické přehrady jako národní technická památka rozebrán a záchranou se mu stalo přestěhování. Otázkou dne se stalo kam? Navrženo bylo celkem 13 lokalit, přičemž dokonce ze zahraničí přišel jeden návrh na jeho odkoupení - ten byl naštěstí zamítnut. Pro jeho opětovnou výstavbu nakonec záchranáři vybrali lokalitu u Markova



mlýna u Stádlece (kde se do té doby také jen převáželo) a i přesto, že byly během rozebírání veškeré části pečlivě označeny, nebylo jeho znovu postavení vůbec jednoduchou záležitostí. Vždyť se jednalo o 2000 kamenných a 1 100 ocelových částí. Tedy pořádný puzzle. Navíc už jen to číslování – kamenné bloky z jednoho pylonu byly

číslovány arabskými číslicemi a jinou barvou, než kvádry z pylonu druhého, označené číslicemi římskými. Barvy však nevydržely přechodné desetiletí uskladnění a nastal problém při jejich opětném složení. Dokonce se uvažovalo o jeho zkrácení o 30 m, protože některé ocelové části chyběly nebo byly poškozeny. Dalších 14 tun muselo být nahrazeno novými prvky některé kamenné kvádry musely být dokonce vyměněny za



nové. Most byl tedy nakonec sestaven až v r. 1974 a o rok později uveden do provozu. Dnes by tedy mohl být klidně nazýván Mostem přes dvě řeky. Skoro by se zdálo, že podle něj postavili slavný most v San Franciscu.

Krátce na to co byl znovu sestaven, se na mostě natáčel film Dým bramborové natě a také Proč nevěřit na zázraky, na což mám dokonce osobní vzpomínky. Filmaři tehdá potřebovali spoustu komparsistů, tak jim

z Budějic nahnali k ruce kluky z ušáků. Navlékli nás do wehmacht'áckých uniforem a představovali jsme zbědované ustupující německé vojsko. Kdož ví? Možná už tenkrát se ve mně probudily ty „herecký“ vlohy. Lužnici most, který se pak krátce mihl i ve filmu Jízda, překonává ve výšce 5 m a mají na něj zákaz vjezdu vozidla, jejichž hmotnost přesahuje 1,5 tuny a mají větší šířku než 2 m. Proto jsou tam ty omezující tyče, o které už asi dost majitelů své miláčky ocesalo.



A teď tip: Až pojedete auto, schválně si zkuste lehnout na záda na dřevěnou mostovku z dubového dřeva, která vystřídala původní smrkovou – kvůli kůrovcové kalamitě muselo nové dřevo dorazit až Chorvatska a přepočteno na stromy jich bylo asi 700.... a po průjezdu auta se pak nechte pohoupat. Ale i procházka přes něj je komplimenty sklízící zážitek. Ta dřevěná podlaha je navíc vybavena sensory vyhodnocující vlhkost dřeva, aby se do něj nedala dřevomorka. Jde vůbec o první most takovým způsobem vybavený.

Asi 2 km severozápadním směrem leží samotný městys Stádlec, po němž dnes bývalý Podolský most nese dnešní jméno – Stádlecký.



Nebudeme tam zacházet, přesto si myslím, že by informace o něm neměly scházet. První zmínka o něm



je z r. 1287 kdy král Václav II souhlasil, aby Závíš z Falkenštejna směnil vesnice Stádlec a Křídou s Jindřichem z Rožmberka za jiné. Ve vesnici bývala vodní tvrz, využívající vod rybníků

Petrovského a Doliška, která byla později ponechána jako dolní trakt dnešního zámku. V r. 1459 ji Rožmberk s celým Dobrušickým panstvím prodal. V r. 1553 byli majitelé vsi Vítové ze Rzávého. Celá ves i s tvrzí, poplužním dvorem, pivovarem, krčmou a dvěma ovčiny byla r. 1622 vypálena císařskými vojsky a vzpamatovala se až za tři roky. Po třicetileté válce byla za 20 000 míšenských kop prodána Johaně Kateřině Hozlaurové. Zámek pak barokně přestavěli Schönplugové z Gramsebergu. Je to zámek, který po



letech prostřednictvím sňatku Anny Kellner z Feldeggu s Janem Křížíkem (synem geniálního vynálezce Františka Křížíka) přešel společně se zámek Oltyně do držení rodu Křížíků. František Křížík zde u syna ve stáří občas pobýval, ale když zde

v r. 1941 zemřel, pochovali jej na Vyšehradě. V současné době jsou majiteli zámku potomci Jana Křížíka, kteří získali v restituci zámek zpět – do té doby tam bylo zemědělské učiliště s internátem. Je to patrová čtyřkřídlová budova s dvorem a pozdně barokním průčelím, z něhož vyrůstá hranolová hodinová věž s bání, doplněná volutovými štíty. Přikládám foto, kdyby někdo z vás pocítoval touhu jednou se tam



podívat. Protože ale celý ten náš Špinavý tucet znám vím, že dneska to nebude.

My zatím odpočíváme a obdivujeme most a vlastně hezký je i pohled na spodní Marků jez o několik desítek metrů níže po proudu. Vodáci by vám prozradili, že optimální je sjíždět jej u levého břehu, (i když šlajsna je vpravo) případně tudy loď



spustit na špagátě. Jsou tam sice i kamenné schůdky, ale kdo by se s těmi šinágly tahal? V sezoně jich bývají stovky,



ale je fakt, že vzhledem k pomalu tekoucímu „voleji“ raději jezdí jinam – např. na

Vltavu. Co vám budu povídat? Tam je to v létě jak na Václaváku. Osobně si myslím, že když udělali před lety v Krumlově čističku a zanikl provoz v papírnách ve Větrní, tak se tam stáhlo tak 90% vodáků z jiných řek. To už pak s tradičním duchem vodáctví nemá co dělat...

Ale to bych odbočoval. Jen bych chtěl naznačit, že kolem matky řek takováto pohodová stezka (tedy snad až ze Zlaté koruny) nevede. I když nějaké ty úpravy břehového porostu by to sneslo i tady. Poznáte to sami, až budeme pokračovat v putování. Zatím za sebou máme zhruba dnešní polovinu cesty a letmý pohled do lesnatého údolí nám prozradí, že budeme pokračovat v zaběhnutém trendu, i když možná ne tak docela. V tomto místě si totiž můžeme vybrat, zda budeme dále pokračovat po levém, či pravém břehu. Je to ale úplně fuk, protože obě varianty jsou prakticky stejné. Když ale dovolíte, navrhuji vám držet se původně zvoleného barevného cejchu. Už i proto, že v opačném případě bychom se nevyhnuli jednomu protivnému příkrému stoupání a následně pak i strmému sešupu. Budeme tedy pokračovat po břehu pravém, byť je na něm více chat. Jedinou větší překážkou nám pak bude jen překročení Oltyňského potoka, ale to bravurně zvládneme. Je necelých 20 km dlouhý a postupně protéká několika rybníky kolem Stádlece. Za tím potokem ovšem



už půjdeme po pohodlné cestě až k Papírenskému mlýnu s opět šikmým jezem. Nachází se u rekreačního výcvikového střediska Univerzity Karlovy Na staré papírně. Je to příjemné oddechové místo na dolním toku řeky. Za optimálního stavu vody je jez sjízdný.

Nevím teď jak pokračovat, ale buďte bez obav. S historií se budeme i nadále setkávat na každém kroku. Řekl jsem už, že se fakticky posouváme po svatojakubské poutní cestě, jen... jen jsem snad zapomněl dodat, že její součástí je i naučná stezka Na Onen svět. Myšlenka na její vznik, tedy na propojení Vltavotýnska, Bechyňska a středního Povltaví vznikla už v r. 2008. Proplétá se typickou malebnou jihočeskou krajinou s mnoha zajímavými místy, kde mají návštěvníci možnost setkat se s celou řadou technických i historických památek. Se svými cca 66 km se s největší pravděpodobností jedná o nejdelší naučnou stezku v ČR! Je vybavena 31 stanovišti s 21 naučnými tabulemi a 26 odpočívadly. Stezka Na Onen svět je, jak již sám název napovídá, tak trošku zahalena rouškou tajemna.

Začíná totiž na vrchu Semenec u Týna nad Vltavou (prakticky nad soutokem Lužnice s Vltavou, na nějž jsme se dívali od Berchtoldovské hrobky v Neznašově, rovněž na jedno z Trailů - Bože to už jsme toho procourali...) no a na Semenci kdysi existovalo městské popraviště, podle kterého se místo nazývalo i Na spravedlnosti.... No a symbolicky končí na Onom světě, osadě za Kovářovou. Výhodná je i tím, že z ní lze kdykoliv na trase vystoupit či nastoupit na ní a o v obou směrech. Všude se nachází různá tajuplná místa obklopená mystikou a historií. Jedním z nich je i nahoře na vysokém zalesněném srázu stojící starobylý raně gotický kostel Nanebevstoupení panny



Marie. Sami zjistíte, že nejnvýše položená stavba na pokraji obce Dobronice se nachází na otevřené lučinaté planině, odkud se nabízí úchvatný pohled do údolí řeky Lužnice i s pozadím hlubokých lesů.

Kostel je poprvé zmiňován jako farní už v r. 1350. Během husitských válek byl opuštěn. Od r. 1667 sloužili v osiřelém svatostánku mše jezuité, kteří, zejména v létě, využívali dobronického panství včetně hradu. V souvislosti s jeho opravou v 16. a 17. Století se dočkal



opravy i kostel. Po zrušení jezuitského řádu kostelík opět zpustl a otevřen byl znovu až v r. 1780.

Raně gotický chrám je jednolodní a zatímco loď je plochostropá, presbytář má klenbu klenutou. Vnitřní vybavení je však z baroka, i socha Panny Marie je z konce 17. Století. V kostelíku jsou varhany, které patří k nejstarším v Čechách. Původem pocházejí z městského kostela Sv. Bartoloměje

v Milevsku, zhotovil je Bedřich Semerád a mají zachovalou původní rejstříkovou kompozici: Copula maior, Copula minor, Principal, Quinta, Sedecima a Mixtura. Jejich zvláštností je i to, že jejich měchy se nešlapou, ale tahají se řemeny. Oltář pochází z refektáře opařanského kláštera. Od r. 1958 je kostelík zařazen na seznam kulturních památek ČR. Škoda, že je kostel nepřístupný a bohoslužby se v něm nekonají. Vlastně



konají, ale jen při pořádání svatebních obřadů nebo o poutích.

O zmiňovaném nádherném výhledu se konec konců můžete přesvědčit sami. Historie a romantika místa se tady vzájemně doplňují. Jedná se o poměrně neznámé místo, které však na každého návštěvníka dýchne svou neopakovatelnou atmosférou. Pro

svou polohu je dobré, že je tu umístěno i dřevěné posezení a také naučná tabule, z níž se můžete dozvědět i o zajímavé pověsti vážící se k tomuto místu. Dopředu však nic prozrazovat nebudu. Snad jen to, že tu kdysi býval i hřbitov, po němž už ale nezbyl jediný důkaz (kříž či ojedinělé hroby), připomíná jej snad jen pětice vzrostlých lip a travnatý pažit pokrývající plochu někdejšího pohřebiště.



Nám je pak sledovati dosud zřetelnou leč neudržovanou cestu se zbytky oboustranné lipové aleje, kolem níž se rozprostírají obdělávaná pole. Vede tam, kde se před námi tyčí další majestátní zřícenina hradu, kterými jsou Dobronice stejnojmenná turisticky vyhledávaná obec, skrývající se mezi lesnatými stráněmi. Nabídnu vám teď něco z její historie a snad i trochu ze současnosti.



Prvním zmiňovaným majitelem je Diviš z Dobronic, jehož potomci drželi hrad a ves do začátku 15. Století. Dalšími vlastníky byli např. Kraselovští z Kraselova, Sedlečtí od Dubu i Malovcové z Malovic. V letech 1455 – 59 se Dobronice staly majetkem pánů z Rožmberka – jedním ze známých pozdějších držitelů byl Petr Vok. Ten, jak praví pověst, jezdil na tento hrad za jednou dámou. Jenže on byl alergický na ředkvičky a mladá dáma nic jiného nepěstovala a tak vždy, když ředkvičky snědl, dostal vyrážku. Doma na Bechyni pak hned věděli kde byl a vyrážku z něj škrábali obvykle dva týdny. Rožmberkové pak panství prodali svému choustnickému purkrabímu Vítovi ze Rzávého. Rodina Vítů ale



postupně hrad prodávala, až celý přešel do majetku Hozlauerů z Hozlau.

Za jejich vlastnictví majetek vzkvétal. Po Bílé hoře však tato rodina o většinu majetku přišla a zbylou část zatížily dluhy. Ty se navíc nepodařilo uhradit a proto v r. 1636 propadl zbytek majetku královské komoře. Vzápětí je ale prodán Ferdinandu Pruggnerovi z Greinburku. V r. 1691 pak jeho dcera Anna Jakoba prodala hrad i panství Tovaryšstvu

Ježičovu. Kolem začátku 18. Století byly Dobronice připojeny k opařanskému panství Jezuitů, kteří si zde vybudovali rezidenci. Když v r. 1727 v Opařanech dokončili zámek – novou rezidenci – odstěhovali se tam a zdejší hrad zůstal opuštěný. Ale až do zrušení řádu v r. 1773 je hrad uváděn jako pevný.

Byla zde i škola, ale protože se nelíbila zdejšímu rychtáři, nechal ji zdevastovat. Také se tu vařivali pivo, bohužel jeho výroba v pivovaru byla v r. 1692 zastavena a pivovar, jaká to škoda, zbořen. Zachovaly se pouze sklepy, kde bylo možno tyto pozůstatky vidět.



Historické prameny uvádějí, že místní lidé byli velice hamižní a lakotní a tak když byl hrad několik let opuštěn, nechal v r. 1792 vrchnostenský správce František Halbiger strhat střechy a kameny rozprodával na materiál. Následně otevřený a už částečně rozebraný hrad

pak využívali i další okolní vesničané. V r. 1825 koupila již torzo hradu kněžna Quidobaldina Paarová a přičlenila zbytky původního panství k opařanskému velkostatku. Teprve v r. 1890 byly provedeny první záchranné práce, aby se hrad nesul do řeky. V r. 1915 byl hrad zdevastován dělníky, kteří stavěli cestu pod hradem a kvůli kamení na stavbu cesty zdi podkopávali a strhávali. Další práce proběhly v letech 1948 a 1971, kdy byl hrad bohužel



dost neodborně asanován betonem.

Hrad stavebně vznikl v několika etapách. Původně zřejmě vznikl přestavbou dřívější dřevěné nebo dřevokamenné tvrze. Tvořily ho dva příkopy, oddělené předhradím a hradním jádrem, v jehož čele stál do hradby vetknutý bergfrit. Věž byla postavena nejspíše letech 1310 – 22. Má čtyři patra s plochými stropy a v nejvyšší úrovni se nacházela místnost zaklenutá křížovou klenbou. Původní vstup byl plánován níže, ale v průběhu stavby byl přesunut do vyššího patra. Věž je zpřístupněna veřejnosti.



Pod věží je bývalá hladomorna, za věží pak bývala kuchyně a hluboká studna. V nejzažší části ostrožny stojí minimálně dochovaný palác, druhý se pak nacházel v severovýchodním nároží. Mezi ním a bergfitem se nacházela vstupní brána. Na přelomu 15. a 16. století byl v prostoru druhého předhradí postaven tzv. nový zámek. Vstupovalo se do něj štíhlou věží, za kterou se nacházel průjezd brány. Palác byl částečně podsklepen a nacházela se v něm roubená komora určená pro pobyt žen. Během pozdně gotické přestavby bylo upraveno také hradní jádro, které bylo



rozšířeno směrem do příkopu, nad kterým vznikl parkán a palác byl rozšířen o valené klenuté prostory. Nový palác vznikl podél východní hradby. I zde byly roubené prostory.

Tajemné je údajně i dobronické podzemí. Vypráví se, že pod borovicí, která roste ve zřícenině, je někde ukrytý vstup do tří chodeb – jedna z nich má vést do dobronického mlýna, druhá podcházet řeku a ústít kdesi v hlubokém lese a třetí prý má mířit do vzdálenějších Všechlap. A právě v chodbách se zjevují přízraky bezhlavých rytířů a pokud sem proniknete, dejte si pozor i na velkého černého psa s ohnivým, jazykem, který dokáže být velmi agresivní vůči případnému vetřelci. Jenže vstupy do podzemí zatím nikdo nenašel a tak se jen pověsti o těchto strašidlech přenášejí z dávných dob



z pokolení na pokolení.

Záhadná je i zlatá kvočna, která se se dvanácti zlatými kuřaty ukrývá ve skalnaté stráni. Skála se čas od času otevře, kvočna vyjde ven a zazpívá. To ale není dobré znamení – svým zpěvem předpovídá nějakou tragickou událost. Zjevila se prý kupř. v husitských dobách, předpovědět měla bitvu na Bílé hoře. Objeví se údajně dvanáctkrát a pak ve skále navždy zmizí. Nikdo ovšem

neví jestli již všechny možnosti vyčerpala nebo ji a tím i nás ještě něco neblahého čeká.

V současnosti patří zřícenina firmě Josefa Šťávy, který ji postupně dává dohromady. Nedá se tudíž určit kdy bývá otevřena a kdy ne. Podle toho se také zařídíme. Ostatně – byl už by také čas začít se rozhlížet po nějakém tom zalátování. Věnujte tedy pozornost svému okolí a zkuste podávat návrhy. Dovolím si také přispět svou hřivnou a přes most vás dovedu k dalšímu dobronickému jezu zvanému U elektrárny. Je lákavým cílem vodáků, snad i pro ten přilehlý kemp... kde by se to třeba dalo také prubnout. Předpokládejme, že tedy ano... a nechme proběhnout noc. Ráno moudřejší večera.

## ***DEN ČTVRTÝ***

Tak co s vámi dnes? Ta trasa kolem Lužnice za chvíli skončí, protože dalším cílem by měla být Bechyně. Byla by tu možnost dorazit tam po náhorní plošině silnicí přes Větrov a Senožaty nepozůstat a priori věrní říčnímu údolí plným skal a půvabných zákoutí a posouvat se touto dech beroucí přírodou i dále červenou stopou. Není lepšího léku na duši a pro stmelení party, než pořádná túra hezkou přírodou. Bude to sice kratší úsek, ale zase nám zbude více času v cíli.

Bechyni, ležící na soutoku dvou řek (Lužnice a Smutná) je možné jen tiše závidět. Městečko to není velké, má jen něco přes 5 000 obyvatel, zato však bohatou minulost. Podle pověsti ji založila kněžna Libuše, která ji věnovala své kněžce Bohyni a z toho název Bechyně. To je ovšem jenom pověst, že? Spíše je název města



odvozen z osobního jména Bech, ve významu Bechova hora, tvrz apod. V historických pramenech se název objevuje ve tvarech Behin (1167), Bechynensis (1216), Bechingen (1306), Bechina (1360), Bechynye (1398)... Mimochodem – v Minnesotě v USA leží městečko se stejným názvem Bechyn, dodnes se hlásící k českému původu a každoročně tam pořádají Bechyn Czechfest a tamní komunita udržuje dávné tradice. Nemáme u nás moc měst, kde bychom na tak malém místě našli podobnou koncentrací zajímavostí,



Chcete je vidět v celé jejich kráse? Pokud to vezmeme hopem, skokem...

Projít se tu můžete hned přes dva mosty, navštívit františkánský klášter i kostel Sv. Michala (s výhledy z ochozu) a jako jeho protiv židovskou synagogu se hřbitovem, plná zajímavostí jsou i dvě netradiční muzea. První z nich by mělo jako milovníky pohybu v přírodě potěšit právě vás, neboť (pod klenbou již zmiňované synagogy) našlo své místo



Muzeum turistiky, které se už od svého otevření řádně rozrůstá. Tím druhým je pak „První hasičské muzeum v Československu.“ Přímo na náměstí najdete expozici staletých hadic, stříkaček a dalšího náčiní roztodivných tvarů a funkcí, jejichž hlavním posláním bylo zastavit nespoutaný živel. Zájem, jistě vyvolají i zde vystavené dokumenty, fotografie, tabulky a v neposlední řadě prapory a uniformy.

Bechyni proslavilo rovněž keramické řemeslo, proto se výrobky ze zdejších dílen stávají vděčnými suvenýry. Město též hostí pravidelná mezinárodní symposia v oboru keramika a asi už jste mohli někde zaslechnout, že na zdejší keramické průmyslovce úspěšně dokončili středoškolské vzdělání třeba Viktor Sodoma, Karel Kryl nebo Miky Ryvola.



Okolní příroda nadělila Bechyni další dar – rašelinu, jejíž blahodárných účinků pro potlačení bolesti zad,

revmatismu a dalších neduhů využívá lázeňský areál hned kousek od nádraží. A propo – to leží na trati, která se od r. 1903 pyšní titulem první elektrifikované železnice v Rakousko – Uhersku. Technický mozek poskytl ing. František Křížík (viz Stádlec), přičemž toto dílo mělo současně přesvědčit o novém využití elektrické energie. Původně dráha končila na druhém břehu Lužnice, dnes údolí řeky překonává po zcela ojedinělém mostě, o jehož historii



vás o něco později rovněž zpravím. Nabízí se tu prostě celá škála pozoruhodných zajímavostí a romantických zákoutí, která by vás mohla nadchnout. Kam jen se vrtnout dříve? A to jsem se ještě nezmínil o té nejdůležitější. Milovníci historie určitě nepřehlédnou areál zámku na skalnatém ostrohu nad říčkou Smutnou. Přitahuje prostě jako magnet.



Místo, kde zámek stojí, bylo osídleno už od pravěku. Opevněné hradiště charakteru oppida je tu docela možné v době laténské a halštatské a pokrývalo zhruba plochu dnešního zámeckého areálu.

Z původního knížecího hradu, zmiňovaného již v 9. století, se nedochovaly žádné stavební pozůstatky. Pomíneme-li pověst o kněžně Libuši, dosvědčuje starobylost místa



i staročeské osobní jméno po němž je místo pojmenováno. Již Kosmova kronika uvádí „provincia Bechynensis“ jako článek staré organizace církevní správy. Od poloviny 12. století začíná historicky doložená, víceméně souvislá řada bechyňských arcidiakonů (nejstarší známí jsou Dětleb, Heřman a Engelbert), představitelů duchovní i hospodářské správy, kteří zastupovali pražské biskupy. Celá ta rozsáhlá država, zahrnující celé

Bechyňsko a Vltavotýnsko, zůstala až do sklonku 13. století v rukou kléru. Snad právě rozsah této církevní državy přispěl i k přenesení sídla politické správy do Bechyně.

I koruna se záhy snažila upevnit svůj vliv v této končině. Projevilo se to zejména za vlády Přemysla Otakara II, který nejenže usiloval o posílení královské moci vůbec, ale cílevědomě se snažil co nejučinněji proniknout právě do jihočeské oblasti a omezit tak odstředivé snahy Vítkovců. K tomuto cíli v r. 1268 směřovala i výměna statků pražského biskupství v době rozhodujícího nástupu Pánů z Růže. Na „pusté hoře Bechyni“ dal král stavět hrad. Oporou a zárukou jeho dalšího vývoje bylo jeho zázemí. Patřily k němu vsi Hodonice, Nuzice, Štěchovice, Vesce, Doubrava, díly vsi Vranova, Hvožd'an i vzdálenějších Tuklek a Hostců, dále užítky z rybolovu, mlýnů a z přívozu. Správci královského statku byli purkrabí (např. Čeněk a Dobeš). Co se Dobeše týče, ten se dostal k moci zásluhou Přemyslovců, leč ti mu nikdy nepřirostli k srdci. Při všem svém počínání měl pochopitelně na mysli vlastní prospěch, byť se tvářil, že mu jde o prospěch země. Za krále Václava II byl



zapřísáhlým odpůrcem Závěše z Falknštejna. Obával se jeho rostoucí moci a proto radil králi, aby žádal o vrácení statků, které získal po svém sňatku s jeho ovdovělou matkou Kunhutou. Když byl Závěš pod hradem Hlubokou popraven, vystoupil opět o stupeň výše na cestě k dosažení moci po níž bažil – sám se stal na Hluboké purkrabím. Po vymření Přemyslovců stál téměř na vrcholu své moci. Dosáhl úřadu zemského maršálka a stal se důvěrníkem Rudolfa Habsburského, který chtěl za jeho pomoci prosadit zvolení svého vnuka Rudolfa českým králem. Proti tomuto úmyslu byla ale značná část české šlechty, trvající na tom, aby český trůn připadl zákonným dědičkám po přeslici. Králem se tak stal jako manžel Anny Přemyslovny nejprve Jindřich Korutanský a pak Jan



Lucemburský, který se oženil s její sestrou Eliškou.

Z Přemyslovy kamenné pevnosti toho do současnosti moc nezbylo, vlastně skoro nic. Jeho tragická smrt v r. 1278 a opakovaná bezvládní učinily konec snahám o posílení královské moci.

Za krále Jana Lucemburského bylo v předhradí založeno město roku 1323 obehnané hradbami. Před r. 1340 se Bechyň dostala do majetku Štěpána z Kunštátu, který ji posléze vyměnil za náchodské panství s Jindřichem Leflem z Lažan, jehož potomci se pak začali psát jako Bechyňové z Lažan. Jindřich Lefl byl původně příznivcem Jana



Husa, později se však přiklonil na Zikmundovu stranu. Vzhledem k blízkosti Tábora však jeho postavení nebylo příliš snadné a tak nejprve město a poté i hrad byly v r. 1428 za husitských válek vypáleny. Během obléhání tu padl Jaroslav z Trocnova, Žižkův bratr. A tak nejenže se nepodařilo Vítkovce, zejména pak Rožmberky z oblasti vystrnadit (pomineme-li že nějaký čas měli

Bechyňi v držení i Šterberkové), ale v r. 1569 přišel její nejslavnější držitel Petr Vok. Všichni jmenovaní patřili k nejvyšší zemské šlechtě a této skutečnosti vděčí Bechyň za svůj stavební rozvoj.

Roku 1569 tedy koupil Bechyni Petr Vok z Rožmberka, za něhož získal hrad novou podobu. Italský stavitel Baltasar Maggi z Arognu mu jej přetvořil na jeho nejmilejší, tehdy ještě mládenecké reprezentační sídlo, kde se v r. 1580 oženil s Kateřinou z Ludanic. Po smrti bratra Viléma zdědil Vok celé rožmberské panství, bohužel i s jeho dluhy. Pro jejich částečné umazání byl nucen Bechyni r. 1596 zpětně odprodat Šternberkům. V r. 1715 se členka tohoto rodu provdala za hraběte Leopolda Paara a jejich potomci vlastnili zámek až do r. 1948...

Tak to bychom měli ve zkratce něco o tom jak to tu chodívalo. Celkové vzezření zámku je zhruba takové jako před 400 lety, ovšem interiéry, to je jiná. O tom bych ale musel psát dalších možná dvacet stránek a tak mi snad odpustíte, že tak neučiním. Pokud o to má někdo skutečný zájem, a já tuším, že takových by mohlo být víc, ať využije služeb



kustoda, který vám při procházení místností jednotlivých křídel poví víc. A řeknu vám, že tamní výzdoba ta snad nemá v Čechách obdoby. Všechny ty cimry jsou nákladně zdobené, vymalované, o zařízení ani nemluvě. A to se týče i zbrojnice. I obyčejný vnější



stěny zdobí sgrafity, takže bych doporučoval... Ale kdo ví, jak to bude s časem.

Neméně zajímavou středověkou památku naleznete ve východní části města, kde se nachází klášter Nanebevzetí Panny Marie, vévodící skále nad Lužnicí. Že se jedná o stavbu vskutku unikátní a snad i zázračnou, o tom se můžete přesvědčit v jeho interiéru. Naleznete tam náhrobní kameny mnohých držitelů Bechyně, mezi jinými i Kryštofa, Ladislava a Jana ze Šternberka, jeho manželky Johany Švihovské, kroupku v podobě kmene s propletenými větvemi i vzácnou sochu Piety.



Založen byl jako minoritský ve 13. Století, ale za husitských válek byl pochopitelně zničen a nezůstal z něj kámen na kameni. S podporou bechyňské vrchnosti pak byl opuštěný kostel na přelomu 15. a 16. století přestavěn v náročné gotice znovu. Noví řeholníci Františkánského řádu sem s povolením krále Vladislava

Jagellonského a papeže Inocence VIII přišli 8.10. 1491. Živili se tkaním hnědého sukna, kterým bechyňský klášter zásoboval ostatní řádové kláštery v českých zemích. Zdejší





sukno se totiž používalo pro výrobu hnědých františkánských hábitů. Nachází se tu i další skutečný architektonický klenot středověku . Klenby křížové chodby zdejšího kostela tvoří největší soubor sklípkových kleneb u nás, ba co víc, jejich význam přesahuje i hranice naší země. Nové obnovy se mu postupně dostávalo i po r. 1619, po poškození Buquoyovým vojskem – v r.

1630 vznikla varhaní kruchta a v letech 1641 – 1780 se postupně obnovovalo i vnitřní zařízení, mimo jiné i s oltářním obrazem Sv. Antonína Paduánského od Karla Škréty. V r. 1725 pak byla kousek od hlavní lodi postavena kaple Ukřižování Páně a Bolestné



Panny Marie, sloužící od r. 1736 jako pohřební pro rodinu Paarů.

Co ale klášter proslavilo po celém širém kraji byl zázrak, který se tu udál. A dokonce nejen jeden! Tři sošky tu postupně dokázaly bez poškození přestát řádění vojáků a v dobách míru pak prý zázračně uzdravovaly nemocné. To ovšem nezabránilo Stb v tom, aby konvent v r. 1950 násilně nerozehнала. Řádu

pak byl vrácen až v restitucích. V současnosti pro něj církev nemá využití a tak je pronajímán umělecké škole....

Klášter ale není jedinou sakrální stavbou města. Dominantou náměstí je kostel Sv. Matěje z přelomu 13. a 14. Století. Po několika přestavbách však dokonale změnil svou podobu, takže v současné době prezentuje nejvíce prvků barokních. Jeho věž je veřejnosti přístupná. A k tomu patří i nedaleká budova děkanství. Při požáru v r. 1711 v ní však bohužel shořela a byla znehodnocena značná část matrik a starých zápisů.

Neméně hodnotné a zajímavé jsou v Bechyni i památky technického rázu. Jedna taková svým způsobem může ovlivnit i další ráz letošního Trailu.



V poslední době se totiž stalo – podle mne - smutným zvykem pořádat tuto akci ve stále se menším počtu dní, obvykle tak kolem čtyř. A dnes je právě čtvrtý den. Je to škoda, protože nedaleko odtud je ještě jeden přírodní a mezi trampy proslulý skvost, kam bych vás ještě rád zavedl. Ale třeba se nám povede předchozí denní etapy o něco natáhnout (zatím je na každou kvůli našemu věku a chorobám počítáno s denní porcí o mnoho nepřesahující

10 km) a vše se tedy podaří bez problémů skloubit. Já osobně tedy rozhodně ještě domů mít namířeno nebudu. Kdo se chce přidat může a kdo ne, tomu teď nabídnou variantu jak toto město opustit a dostat se zpět do Tábora a odtud pak opět na spoje, které je dopraví zpět do rodných hnízd. Z Bechyně se můžete do Tábora dostat autobusem anebo vlakem. A právě vlak je tady to, co vám v této souvislosti představím jako



poslední perličku putování, takovou třešničku na dort.

Na předešlých stránkách už jsem nastínil, že jedná o první elektrifikovanou dráhu u nás, neřadí se ovšem mezi tramvajové, ale železniční dráhy s klasickým rozchodem 1435 mm. Je napájena systémem stejnosměrného napětí o 1 500V a dlouhá je 24 km. Pojd'me si teď říci něco o její historii.

Roku 1889 zamítlo vídeňské Ministerstvo železnic projekt železnice z Vodňan přes Týn, Bechyni, Tábor a Vlašim do Kutné hory. Poté vzniklo družstvo, které neúspěšně prosazovalo alespoň část z Vodňan do Tábora. Přízně zemských úřadů však dosáhlo až nové Družstvo bechyňské dráhy, v jehož čele stál bechyňský starosta Hynek Daniel. A i ten původní úmysl se musel ještě víc zkrouhnout a realizován tak byl jen úsek z Bechyně



do Tábora. V r. 1899 dal sněm Království českého na stavbu této dráhy záruku.

Elektrická trakce byla v té době teprve na počátku svého rozmachu. První českou elektrickou dráhu zřídil František Křižík v r. 1891 na Letné v Praze a od r. 1895 byly otevírány první spoje v dalších letech (jen tak pro zajímavost – v Budějicích to bylo r. 1909). Roku

1902 Kálmán Kandó elektrifikoval železniční trať údolím Valtellina v italské Lombardii. Ještě před stavbou bechyňské dráhy testoval Křižík elektrický pohon na lokální trati z Prahy na Dobříš. Na podnět vládního rady Marka pak Družstvo bechyňské dráhy zahájilo s Křižíkovou firmou jednání, byvše přesvědčeno, že tato varianta zlevní stavbu i vozidla, usnadní práce a umožní větší počet zastávek.

Roku 1901 bylo vydáno stavební povolení, v r. 1902 udělena koncese na stavbu a hotovo mělo být do června



1903. Toho roku byla rovněž úspěšně provedena zatěžkávací zkouška mostu v Táboře a za účasti královského místodržitele, předsedy Zemského výboru a maršálka Království českého byl provoz slavnostně zahájen 21.6. 1903. Cestující ovšem končili na druhém břehu a jak se dostat do města bylo jen na nich – pěšky nebo drožkou dolů k řece a pak zase vystoupat nahoru. To trvalo do doby než byl v r. 1928 postaven zdejší slavný most.

Původní dopravu zajišťovaly elektrické motorové vozy od smíchovské firmy Ringhoffer, další posléze dodaly i Škodovka a Královopolská z Brna. Jeden je dodnes zachován a spolu s pozdějšími lokomotivami ř. E 423 a E 422 je nasazován na pravidelné



nostalgické jízdy. Pravidelně se jich ve staré uniformě zúčastňoval i šerif tábořské T.O. Páni z Růže Pepík Preininger – Baghýra, který to už dnes kočiruje na Mléčné dráze. Dnes už jsou na Bechyňce k vidění i Reggionovy a chystají se Regiopantery.

V současnosti v tom případě hrozí, že trať ztratí jednu ze svých výjimečností. SŽDC totiž uvažuje o

přepnutí tohoto unikátu na střídavý proud, který je efektivnější a lacinější. Běžnému cestujícímu to může být fuk. Stejně určitě nepozná, jestli je v drátech 1 500V stejnosměrných nebo 25 kW střídavých.

Bechyň tedy už na začátku 20. století dosáhla železničního spojení s Tábořem, ale jak už jsme si řekli, to končilo na druhém



břehu. Až po konci I. WW se stále naléhavěji začala projevovat potřeba nového spojení obou břehů. Straž železný most v Zářečí (součást města) s dvoumetrovou jízdní dráhou a nosností

pouhé 3 t přestával vyhovovat vzrůstající dopravě a průmyslu. Nezbylo, než postavit most nový, nejlépe mezi stávajícím nádražím a vlastním městem.

Stavbu podle projektu ing. Dr. Eduarda Viktory započala v květnu 1926 budovat firma Hlava a Kratochvíl. Stavba přinesla práci pro 400 lidí a pro betonářské práce byl použit písek z Lužnice. Samotná konstrukce spolykala 500 t železa, ale za dva roky bylo

hotovo. Obloukovému mostu s devadesátimetrovým rozpětím, výškou přes 50 m, délkou téměř čtvrt kilometru a šířkou 9 m se kvůli jeho klenutí od té doby říká Bechyňská duha



V té době se jednalo o vyjímečnou stavbu, která se dokonale sžila s okolním prostředím a stále budí zasloužený respekt. Stará stanice pro přepravu lidí osiřela a dál sloužila už jen pro nakládku dřeva.

Most je unikátní třeba i tím, že je sdruženým pro silniční i železniční provoz. Po dobu průjezdu vlaku je část silniční dopravy zastavena zabezpečovacím zařízením bez závor. Ovšem jedna jeho polovina (opačným

směrem) není průjezdem vlaku dotčena. V roce 2014 byl most prohlášen za národní kulturní památku. Pokud tedy chcete dnes odjíždět, tak se moc nerozptylujte a tuto lahůdku si vychutnejte... navíc je odtud překrásná vyhlídka.



No, a jak už jsem předeslal, JÁ a případně někteří jedinci, kteří to nevzdají, pokračujeme dále. Je přece škoda cestovat přes půl republiky jen kvůli čtyřem dnům? Takhle tedy na rovinu víte, že ta možnost v pokračování pouti tady je a můžete s tím dopředu počítat. Řekl jsem pokračovat? Tak tedy pokračovat....

V každém případě bude záležet na denní době. Samozřejmě, že můžeme sejít po pověstných 235



bechyňských schodech vedoucích dolů k řece, mimo jiné proslavených i každoročním běžeckým závodem dvojic, pořádaných na Apríla

už od r. 1972. Vznikl jako recese vojáků, kteří tehdy sloužili na bechyňském letišti. Chodili na pivo do hospůdky Pod skalou v Zářechí, kterou přezdívali U Mrskoše – a když pak zmrskaní museli vystoupat po schodišti, obvykle jim nezbývalo, než aby se navzájem podpírali... a ejhle, najednou tu byla tradice. I vy si tady může rozhýbat svaly a počítat a počítat a počítat... jak to bude zvládat mé koleno, to ale opravdu nevím. Všechno se odhadnout nedá, ale dřív nebo později stejně dorazíme dolů k mostu a přejdeme na druhý břeh až k soše zářecké Báby. K ní a k hradní věžičce nad řekou zvané Kohoutek vám řeknu, co se tu traduje.



za jedinou noc. Odměnou mu samozřejmě měly být všechny duše zářeckých poddaných (obvyklá platba tehdejších pekelných stavebních firem) a tak bylo i ujednáno. Pekelník se ovšem bál zakokrhání kohoutů s blížícím se ránem a tak je všechny pochytil a uklidil. Všechny – až na jednoho. Jedna zářecká bába se toho svého odmítla vzdát a ukryla ho. Ďábel měl vskutku pekelné stavební tempo a zeď rychle přibývala. Jenže co čert nechtěl (no samozřejmě, že nechtěl) bylo to, že ještě před rozedněním náhle tmu prožízlo: „Kykyrykýý!“ A bylo po termínech. Satan ani nečekal na uvalení sankcí za nesplněný

Majitel bechyňského zámku, neuvádí se který, chtěl mít před zámek ještě jednu ochrannou zeď. Zavolal tedy čerta a ten mu, jak už to bývá slíbil, že zeď postaví



plán a zmizel. Zeď sice zůstala nedokončená, ale duše Zářečáků byly zachráněny.

Neméně známá je i Zářecká necenzurovaná knihovna, kolem které pokračujeme dále. A propó – knihovna. No, je to vlastně jen taková police kam



lidé nosí své vyřazené knihy a druzí si je tam zase berou. Jestli tak činí i Topolánek, který má nedaleko barák, to fakt nevím.

U Dolního mlýna je předposlední jez na Lužnici a my abychom už se rozhlíželi kde to dnes rozbalíme na noc. Možná to nebude zrovna jednoduché, ale uvidíme...

Hodně řek se na své cestě k moři muselo v dávných dobách prokousávat skalnatým terénem. Nejinak tomu bylo i u Lužnice, která se musela po treboňských rovinách prohlodávat k Táboru, Bechyni a nakonec k Týnu. Jistě mi ale posléze dáte za pravdu, že jsou tu nádherné kouty. Řeka tu ale teče



tak pomalu, že byste těžko odhadovali jestli nahoru nebo dolů. Jestli nenajdeme nic dříve, mohli bychom to po kilometru zapíchnout na kempu a chatovém tábořišti Židova strouha – ten by měl (MĚL!) fungovat od 1.6., což je optimální, ale znáte jak to chodí. Tak doufejme, že tomu tak bude i když už na něm pracuje zub času. Kdysi to tady žilo, ale vodáků už tolik není a odešli i vojáci z letiště, kteří sem chodili raději než do města. A přitom nedaleká Židárna je nesmírně přitažlivá... v hledáčku zájmu ji měli i filmaři. Ti sem minulosti přijížděli celkem pravidelně, i když i oni to tu v poslední době dost zanedbávají. Ohnivě léto, Čertova nevěsta, Zlatí úhoři, Metráček... všechny tyto filmy se mohou pochlubit záběry z nedalekého kaňonu. Nu, však uvidíte zítra...



## ***DEN PÁTÝ***

Tak to vezmeme hopem, co by nás mělo poslední den Trailu čekat. V prvé řadě Židova strouha.

Potok s takto romantickým názvem a stejně romantickým údolím, většinou nazývaný i Židovka nebo Židárna, měří sice jen něco kolem 20 km, ale právě jeho poslední úsek s čarovným kaňonem s rozeklanými skalami, jeskyněmi a převisy



terénní překážky. Zejména v dolní části budeme muset často brodit (a doufejme, že bude hezky a nebude vyšší hladina – kdysi jsme tu strávili bouřlivou noc, která tak zvedla hladinu vody, že jsme museli brodit polonazí), problémy –zvláště ve vyšších



je nejkrásnější a má neopakovatelnou atmosféru... i kdy je fakt, že v celé rokli musíte překonávat drobné i složitější



polohách - můžou dělat i zarostlé břehy, ale to je fuk. Možná si tu nohu ani nesmočíte, ale na to spoléhat nejde. Takže si pro jistotu přibalte nějakou pravěkou obuv na přezutí, kterou byste pak mohli vyhodit. I tak si užijete skákání přes kameny a překonávání improvizovaných můstků až až. Zaručit vám ale můžu, že tu určitě nepotkáte šílený kolaře.

Trampům není třeba Židárnu nějak více přibližovat. Důvěrně ji znají a přestože byla v r. 1988 vyhlášena přírodní památkou, jezdí sem pořád. Poutavá je i historie vzniku jejího jména, o němž se dodnes vedou polemiky.

Jedna z verzí o názvu Židovy strouhy je téměř z oblasti – jmenuje prý podle kouzelníka krále Václava IV Žita a tak by



to správně mělo znít Žitova strouha. Kdo četl Staré pověsti české ví, že tento čaroděj byl znám svými častými zlomyslnými žertovnými kousky a podle legendy se upsal ďáblu a ten jej nakonec připravil o duši. Romantičtější verzi názvu bychom asi těžko hledali...

Pojďme se teď, alespoň hypoteticky podívat, zda se vůbec věhlasný kouzelník mohl ve zdejších končinách ocitnout? Mohl

snad zavítat do Bechyně jako doprovod svého krále? Město v těch časech vlastnil Jindřich Lefl z Lažan, významný dvořan a králův „milec.“ Ten získal Bechyni v r. 1414, tedy pět let před královou smrtí a ten jej tedy mohl teoreticky navštívit. O ničem podobném se ale v historii nepíše. Lefl se navíc pohyboval spíše mimo Bechyni, často třeba na svém hradu Krakovci u Rakovníka, díky němuž vstoupil do dějin – poskytl zde poslední útočiště Janu Husovi před osudnou cestou do Kostnice. Pověst o Žitovi tedy můžeme s klidným svědomím odkázat do říše fantazie. A pokud bychom vzali v potaz jméno Žito jako obilí, snad by to mohlo naznačovat jen to, že protéká úrodnou oblastí.

Zajímavým údajem je i jiný název – Čudova strouha. Proč, to nikdo neví. Možná kdysi patřila nějakému Čudovi (což by bolo čudné...) a vznikla



zkomoleninou Čudova – Židova. Historické jméno Čuda se ale vyskytuje pouze ve vsi Smilovice, cca 2 km od potoka. Je uváděno již na konci třicetileté války v r. 1648. Před polovinou 19. Století tu prý byl dokonce jakýsi Čuda rychtářem. Pokud měl ale nějaký Čuda co do činění s touto strouhou, muselo by to tak být někdy po polovině 17. století,

neboť v kartografické sbírce z r. 1691 je uvedeno již Židova strouha. Takže opět jedna z verzí která je neprokazatelná.

Další pravděpodobnou verzí je to, že je odvozena od staročeského žid – ždátí (něco očekávat, přát si...).

A v neposlední řadě může říčka nésti jméno po židech, kteří se tu prý v době vlády krále Vratislava II, vypovězení z Bechyně, ukrývali před pogromy. Anebo po vltavotýnských židech, kteří do míst k potoku uprchli z Týna nad Vltavou kolem r. 1681, rovněž před chystaným pogromem za údajné zavlečení moru do města. Bez



krásnu si musíte vychutnat sami. A věřte tomu, že o dobrodružství tu



opravdu budou konečným bodem tohoto Trailu. Jezdí odtud autobus zpět do Bechyně (a odtud jak známo vlak do Tábora a pak dál...) anebo pro budějčáky přes Týn do Budějic. A tím se také dostávám k poslední přehršli informací, jimiž jsem vás pro letošek zahltil. Na samotný závěr to musí být

nadsázky lze ale tvrdit, že údolí s neopakovatelnou atmosférou patří k nejromantičtějším v celé republice. A což teprve až spatříte pověstný převis... nemá cenu abych popisoval krok za krokem. Tu divokou



nebudete mít nouzi.

Naším cílem budou Nuzice a Lhostejno zda tam dorazíme po modré značce nebo od kamenného mostu po silnici. Nuzice už ale





samozřejmě nějaké ty větičky o vesničce samotné.

Nuzice, alespoň podle názvu, asi nějakou kór bohatou osadou nebyly. Víme o nich od 3.8. 1268 kdy je biskup Jan III z Dražic s poplužním dvorem postoupil králi Přemyslovi Otakaru II a staly se součástí královského bechyňského majetku. Tehdá byly psány jako Nuziche, později Nuzicz, Nuzycze... Historie osídlení bude ale jistě starší, protože na ostrohu při ústí Židárny do Lužnice jsou terénní pozůstatky hradiště, které bylo v průběhu času několikrát osídleno – v době bronzové, halštatské i slovanské. Nuzice prokazatelně náležely k Bechyni i v r. 1596, kdy Petr Vok toto panství prodával.

Po třicetileté válce zůstalo 15 gruntů a 5 chalup, dalších 8 zůstalo opuštěných. V r. 1775 tu žilo 12 sedláků a 5 chalupníků. Do obecního katastru patří rovněž Červený dvůr na levém břehu Lužnice, dnes vyhledávané rekreační středisko, které ke svým potlachům používají starší osady z Táborska.

Zajímavou zprávu zachytila obecní kronika v r. 1953, kdy se nedaleko budovalo letiště. Používali k tomu písek těžený na katastru obce – dělo se tak po pět měsíců a obcí denně projíždělo tam a zpět 1 200 nákladňáků. Dnes jsou Nuzice s necelou stovkou stálých obyvatel nejsevernější obcí česko-budějovického okresu – hranici s tábořským vymezuje právě Židárna.







